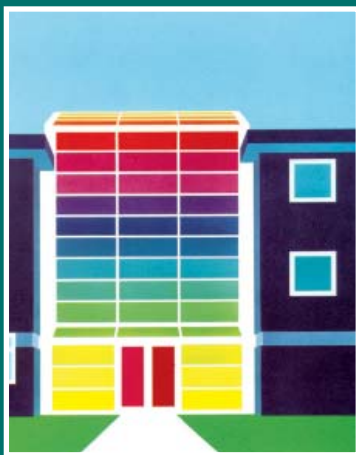


EINAR KORNERUP A/S

1907 - 2007



Søren Federspiel
Kurt Jacobsen

EINAR KORNERUP A/S

1907-2007

Søren Federspiel
Kurt Jacobsen

Udgivet af Einar Kornerup A/S

Einar Kornerup A/S 1907-2007

© Einar Kornerup A/S

1. udgave, 1. oplag trykt 2007

Forfattere:

Cand. phil. Søren Federspiel, ph.d.

Professor, dr. phil. Kurt Jacobsen

Tryk og indbinding:

JP Trykservice / Prinfo Køge

Redigering og lay-out:

Charlotte Møller Rasmussen, Einar Kornerup A/S

Omslag:

Korneruphus er tegnet af grafiker John Anphin, 1987

Foto:

Hvor intet andet er angivet, er fotos fra Einar Kornerup A/S' eget arkiv.

Indholdsfortegnelse

Forord	11
Indledning	13
Del 1: Einar Kornerup - murermester og entreprenør	
1. Kornerupslægten	19
Håndværket under opbrud	19
Tømrermesterfamilien i Roskilde	20
Fra Roskilde til København	22
2. En hovedstad med vokseværk	25
Brokvartererne og de nye bydele	25
Byggeriet i hovedstaden	26
3. Einar Kornerup – fra lærling til mester	29
Svend med sølvmedalje 1901	30
På valsen 1903	31
Mester på bevilling 1907	33
Einar Kornerups personlige netværk	34
Einar Kornerup og forsvarssagen	36
4. Selvstændig murermester	39
Aldersro Kirke	39
Rigshospitalets børneafdeling	40
5. J. P. Arnung & E. Kornerup	43
Kompagniskabet med Jens Peter Arnung	43
Byggerier under krisen	45
Bryllup og familie	47
Krig og efterkrigstid	50
8 timers arbejdsdag	51
Arnung & Kornerup	52
Frimurerlogen på Blegdamsvej	56
Kompagniskabets ophør og verdenskrise	58
Gamle og nye netværk	58

6. Økonomisk krise, boligpolitik og boligbyggeri	61
Almennyttige boliger og kooperative byggeselskaber	62
7. Firmaet Einar Kornerup	65
Nationalmuseets udvidelse	65
Boligbyggeri	69
På kant med samarbejdspolitikken	75
8. Frederiksberg Rådhus	79
Byggemøder	80
1944 – et vendepunkt	84
Rådhusbyggeriet lægges stille	86
9. Efterkrigsår	89
Boligbyggeri og planlægning	90
Rådhusbyggeriet genoptages	91
Bellahøj-byggeriet: Fire års mareridt	101
10. Einar Kornerups sidste tid	105
11. Jubilarer 1907-1954	111
 Del 2: Povl Kornerup - civilingeniør og entreprenør	
12. Povl Kornerup	117
Ejgild Bindner Jensen	122
13. Opbrud i samfundet	125
Byggeriet industrialiseres	126
14. Fra Valby til Glostrup	129
15. Einar Kornerup A/S	135
Initus A/S	135
Einar Kornerup A/S	136
Venskabshusene	139

16. Nye metoder og forsøgsbyggeri	143
Muret elementbyggeri	143
Vangede Børnehospital	144
Muret Forsøgsbyggeri	146
Jersie Strand:	
Einar Kornerups hidtil største byggeri	149
17. Einar Kornerup A/S som produktionsvirksomhed	153
Jørgen Heick og smedeværkstedet	153
Aluplader – begyndelsen	158
International Aluminium Compagni A/S og Intalbyg K/S	163
Peter Larsen og Snedkerafdelingen	166
Produktion af plastvinduer	168
Altaneventyr	172
18. Ny generation, ny ledelse	179
”Vigtigt, at man ikke bliver en skrivebordsgeneral”	180
Generationsskifte forberedes	181
Bent Albin Bang	183
Fremtidens mand	185
19. Entreprenørfirmaet Einar Kornerup A/S	189
Krise i EK	189
Økonomisk nedtur	191
Bygningsrenovering og byfornyelse	192
Udlandseventyr	198
Totalentrepriser	200
Betonrenovering	203
20. Povl Kornerup 1985 – in memoriam	205
Kornerupfonden	208
21. Jubilarer 1955-1985	211

Del 3: Tre brødre og en professionel ledelse

22. Generationsskifte	219
Tredje generation	219
Ejerskab og ledelse	223
Ny generation af ingeniører og kommende ledere	226
23. Svingende byggekonjunkturer	231
Opsving og ny afmatning	231
”Bangs Plads”	233
Fra Jylland til Tyskland	235
24. Ny struktur og ledelse	243
Svingende byggekonjunkturer – igen, igen	243
EK-Viktorias A/S	244
Ny koncernstruktur	247
25. Forandringer i byggeriet	251
Partnering	251
Ny skole i gamle lokaler	252
Det Digitale Byggeri	255
”Ny byggeelite”	257
26. ”Kornerup-ånden”	261
”Dengang”	261
Byggepladsernes konger	263
”Kornerup-ånden” – og fremtiden	267
27. Jubilærer 1986-2007	271
Udvalgte byggeopgaver 1908-2006	282

Forord

Denne bog er udgivet af Einar Kornerup A/S som en markering af firmaets 100-års jubilæum i november 2007. Formålet er at give en skildring af virksomhedens begivenhedsrige historie i samspil med samfundsudviklingen gennem 100 år. Det er en fortælling om firmaets udvikling og dets tilpasning til konstante teknologiske, økonomiske og politiske forandringer, der i perioder åbnede nye muligheder og til andre tider skabte vanskeligheder, som skulle overvindes. Men det er også en beretning om, hvordan firmaet undervejs selv skabte forudsætningerne for fortsat udvikling, vækst og beskæftigelse.

Vi ønsker, at bogen skal læses som en beretning om og en hyldest til firmaets stifter Einar Kornerup og hans efterkommere, som nu i tre generationer har været knyttet til firmaet og været med i driften og ledelsen. Det er også en beretning om og en hyldest til de mange hundrede ansatte på byggepladserne, i produktionsafdelingerne, i administration og i ledelsen, der gennem alle årene har været med til at føre virksomheden frem til dét, den er i dag.

Bogen er skrevet af to faghistorikere og bygger på firmaets egne arkiver og på interviews med medlemmer af Kornerup-familien, pensionerede medarbejdere samt en række medarbejdere i firmaet. Hensigten har været at give en populær og levende fremstilling, som på samme tid er seriøs og let læst.

God læselyst!

Hans Christensen
Adm. direktør

Indledning

Det hører til sjældenhederne, at private virksomheder bliver 100 år – ikke mindst i byggebranchen. Bygge- og entreprenørvirksomheder efterlader sig varige og synlige monumenter i form af bygninger og anlæg, men selv forsvinder de fleste ret hurtigt igen. I et langt historisk perspektiv kan byggebranchens virksomheder derfor i en vis forstand sammenlignes med døgnfluer: De lyser op i en kort periode, men mister så livskraften og dør.

Einar Kornerup A/S er en af de få danske byggevirksomheder, der har overlevet i 100 år. Stiftet i 1907 har firmaet gennem hele det 20. århundrede medvirket til opbygningen af det moderne Danmark og den danske velfærdsstat. Ikke mindst i anden halvdel af århundredet gennemlevede firmaet og den øvrige byggebranche en turbulent udvikling med op- og nedture fremkaldt af økonomiske konjunkturudsving og politiske indgreb. Mange byggevirksomheder er gennem årene bukket under, men Einar Kornerup A/S har formået at overleve, selvom firmaet ligesom alle andre mærkede konsekvenserne af konjunkturudsvingene og skiftende regeringers regulering af byggebranchen med byggestop som det ultimative indgreb. Og firmaet har ikke kun formået at overleve, men også at gennemføre en langsigtet kontrolleret vækst, der op til 100-års jubilæet er øget betydeligt – samtidig med at rentabiliteten er bevaret og de seneste år endog forøget.

Spørgsmålet er, hvordan det har kunnet lade sig gøre? Hvorfor og under hvilke omstændigheder har Einar Kornerup A/S overlevet, og hvorledes har virksomheden sat sit præg på det Danmark, vi kender i dag? Disse spørgsmål er søgt besvaret i det følgende.

Firmaet Einar Kornerup blev grundlagt i 1907 af murermesteren af samme navn. Det har eksisteret siden i form af en række forskellige firmaer og selskabskonstruktioner, men trods alle forandringer og nyskabelser er hele virksomhedens historie tæt forbundet med slægten Kornerup, der stadig er hovedaktionær og med i ledelsen af virksomheden. Efter 100 år kan der identificeres tre faser i virksomhedens udvikling repræsenteret ved de tre generationer af slægten Kornerup.

Etableringsfasen (1907-1954) med murermester Einar Kornerup ved roret som personlig ejer og leder. Det er en periode præget af

økonomiske kriser, to verdenskrige og den tyske besættelse af Danmark samt de vanskelige år efter 2. verdenskrig. Flere gange var Einar Kornerups firma i krise og næsten tvunget i knæ, men han kæmpede sig hver gang ud af vanskelighederne, og firmaet fremstod ved hans død som en velkonsolideret virksomhed.

Konsoliderings- og udbygningsfasen (1954-1985) med sønnen, civilingeniør Povl Kornerup, som leder og ejer og muremester Ejgild Bindner Jensen som hans højre hånd og direktør fra 1963. Det er en periode, der frem for alt var præget af den økonomiske højkonjunktur i 1960'erne – efterfulgt af en dyb økonomisk krise fra midten af 1970'erne med store konsekvenser for byggebranchen. I hans tid blev ejerformen ændret fra personligt ejet virksomhed til aktieselskab med ham selv som hovedaktionær, samtidig med at ledelsen blev overladt til civilingeniør H.D. Bent A. Bang som administrerende direktør. Det er også i Povl Kornerups tid, at firmaet udvidede aktiviteterne og gik ind i en række tilstødende brancher.

Den tredje fase, ekspansionsfasen, strækker sig fra 1985 og frem til i dag med de tre sønner, muremester og teknikumingeniør Niels Kornerup, civilingeniør Hans Kornerup samt snedker og teknikumingeniør Jens Kornerup som hovedaktionærer og direktører. Perioden har været præget af både gode og vanskelige år med en række forskydninger i byggebranchen, der kostede en lang række danske og ikke mindst familieejede bygge- og entreprenørfirmaer livet, mens udenlandske koncerner fra især Sverige trængte ind på det danske marked. Einar Kornerup klarede sig igennem og øgede over tid omsætning og overskud. Samtidig blev ejerskabet udbredt til at omfatte den administrerende direktør og en række ledende medarbejdere, så firmaet fik en helt unik ejer- og organisationsstruktur.

Det er netop i denne løbende forandring og tilpasning af virksomheden til nye tiders ændrede vilkår, at man skal finde den væsentlige årsag til, at Einar Kornerup med sin levedygtighed gennem 100 år skiller sig ud i byggebranchen.

Del 1

EINAR KORNERUP
murermester og entreprenør

1. Kornerupslægten

Slægten Kornerup stammer fra den sjællandske landsby af samme navn. Historien kan føres tilbage til midten af 1600-tallet, og slægten bestod oprindeligt af bønder, senere også af købmænd, håndværkere og en enkelt præst. Egnen omkring Lejre, det gamle kongesæde, var slægtens hjemsted, ”hvor mine forfædre sandsynligvis fra Arilds tid har dyrket jorden,” som Einar Kornerup skrev i en levnedbeskrivelse i 1941.

Kornerupslægten brød op fra landet for at blive købmænd i forbindelse med det samfundsmæssige opbrud, der førte til de store landboreformer i slutningen af 1700-tallet. Peder Kornerup (1725-1782) etablerede sig som købmand i Roskilde og blev én af byens otte deputerede borgere i stænderforsamlingen. Familelinjen frem mod Einar Kornerup og hans murerfirma stammer fra det trettende i rækken af Peder Kornerups i alt 21 børn, Rasmus Kornerup (1768-1849), der blev student, før han gik i faderens fodspor og blev købmand i Præstø. Han fik seks børn, hvoraf det tredje, Hans Jacob Bruun Kornerup (1802-1861), ligeledes blev student, men ikke købmand. I stedet tog han en teologisk embedseksamen for i 1832 at blive præst i Aadum i Ribe stift.

Det erhvervsmæssige, sociale og geografiske opbrud, Hans Jacob Bruun Kornerup kom til at repræsentere i slægten, lagde ikke grunden til en teologisk eller akademisk gren, men til et blivende erhvervsmæssigt skifte fra købmændskab til håndværk. Det blev den gren af slægten, der senere lagde grunden til firmaet Einar Kornerup. Det begyndte, da Hans Jacob Bruun Kornerups ottende barn, som blev opkaldt efter faderen, ikke gik i dennes fodspor. I stedet blev den unge Hans Jacob Bruun Kornerup (1847-1931) tømrermester først i Roskilde i 1876, siden i København. Hans fjerde og yngste barn, Einar Kornerup (1883-1954) kom i murerlære, blev svend og mester og grundlægger af murerfirmaet Einar Kornerup.

Håndværket under opbrud

Håndværkerghenen i slægten Kornerup slog rod i anden halvdel af 1800-tallet, da håndværket var under opbrud fra laugstidens



Silhuet af Hans Jacob Bruun Kornerup (1802-1861).

traditioner. Disse traditioner blev lidt efter lidt undergravet af industrialiseringen, der erstattede det traditionelle håndværk med maskiner, nye arbejdsprocesser og nye måder at organisere både arbejde og virksomheder på. Nogle fag blev forvandlet til ukendelighed, mens andre helt og holdent forsvandt.

Industrialiseringsprocessen og den indre udvikling i håndværket blev fulgt op fra statslig side i 1857 med Næringsfrihedsloven, der ophævede de gamle laugsprivilegier og indførte fri næring fra 1862. De gamle laug, der for manges vedkommende havde eksisteret siden middelalderen, mistede dermed formelt den status og det fællesskab, som industrialiseringen allerede var begyndt at udhule. Det gjaldt også det patriarkalske fællesskab, der havde bundet mester, svend og lærling sammen både fagligt og socialt. Det manifesterede sig organisatorisk i en begyndende dannelse af fagforeninger og arbejdsgiverforeninger. Den første faglige sammenslutning var Internationales sektion for murere, der blev dannet 15. oktober 1871.

Hvad arbejdet angik, forblev byggefagene imidlertid, i modsætning til de fleste andre fag, mærkeligt uberørte af den første industrialisering. Byggepladsen og dens traditioner levede videre næsten, som om intet var hændt. Først efter 1. verdenskrig (1914-18) oplevede byggepladsen et begyndende opbrud med indførelse af maskiner og nye materialer, der også førte til ændringer i arbejdsdeling og arbejdsprocesser. Den ringe industrialiseringsgrad betød også, at byggefagene længere end andre håndværk opretholdt traditionen med at gå på valsen. Det kom Einar Kornerup til gode.



*Hans Jacob Bruun Kornerup
som ung og nygift tømrmester i
Roskilde 1876/77.*

Tømrmesterfamilien i Roskilde

Byernes bærende befolkningslag har fra gammel tid været købmænd og håndværkere, der var organiseret i gilder og laug. I 1800-tallet, da indvandringen til byerne begyndte at tage fart, var Kornerup etableret som en af Roskildes gamle købmandsslægter. Forfatteren Lise Nørgaard, selv Roskildeboger af fødsel, skildrer i bogen *Volmer miljøet* med indlevelse og ironisk distance.

Grunden til slægtens håndværkeren blev lagt, da Hans Jacob Bruun Kornerup i 1876 etablerede sig som tømrmester i Roskilde med tømmerplads i Hersegade 7. Dermed havde den unge mester

kvalificeret sig til ægtestanden, og han virkeliggjorde samme år sit forehavende, da han giftede sig med Anna Egidia, født Errebo.

I 1870'erne var gruppen af tømrermestre den økonomisk bedst aflagte blandt byens håndværksmestre, og Hans Jacob Bruun Kornerup var ikke nogen undtagelse. Om sin fars virksomhed og sin opvækst har Einar Kornerup fortalt: "Min faders store tømrerplads med den gamle have op ad Gråbrødre Kirkegård og Roskildes historiske omegn var herlige tumlepladser for os børn, hvis fantasi her kunne sættes i levende bevægelse."

Ved folketællingen den 1. februar 1890 bestod husstanden af 11 personer, der omhyggeligt blev registret: Husfaderen Hans Jacob Bruun Kornerup på 42 år; husmoderen Anna Egidia Kornerup på 34 år; datteren Johanne Henriette Caroline Kornerup, der var 11 år; sønnen Hans Jacob Bruun Kornerup på 10 år; datteren Karen Marie Margrethe Kornerup, 7 år; og sønnen Einar Kornerup, 6 år. Familien havde desuden to logerende, Fredericia Sick på 30 år og Thora Ane Margrethe Jensen på 25 år, samt to tjenestepiger, Ane Kirstine Andersen, 26 år, og Emilia Andersen på 17 år. Endelig var Hans Jacobs søster, Petra Dorthea Elisabeth Kornerup, 46 år, på besøg den dag, hvilket også blev noteret.

I 1896, året før familien brød op fra Roskilde, blev tømrermesteren sat i skat af en årlig indtægt på 4.000 kr. Det lå i den højeste ende af indtægtsskalaen for borgerne i Roskilde på den tid. Til sammenligning blev en skrædder i samme nabolag beskattet af 700 kr., en murermester af 1.800 kr., en bankdirektør af 4.200 kr. og en sagfører af 6.500 kr. Hjemmet var præget af "en levende religiøsitet og politisk konservatisme," fortæller Einar Kornerup, der blev sat i pogeskolen og siden i Latinskolen, hvor han udgik fra realklassen efter konfirmationen i 1898. Han bevarede livet igennem sin hengivenhed for egnen:

"Mange var de udflugter, vi gjorde med egen befordring til de omliggende skove i Boserup og Ledreborg og til egnens herregårde, hvor min far ofte havde byggearbejder. Fra den tid har jeg bevaret en stærk kærlighed til min fødeby, domkirken, den gamle latinskole og byens kønne omegn og ikke mindst den del, der omfatter mine forfædres ældgamle bosted – den sagnagtige Lejre egn."



Anna Egidia Kornerup, født Errebo, som ung nygift tømrermesterfrue 1876/77.



Tømrermesterfamilien omkring 1882/83. Hans Jacob Bruun Kornerup og Anna Egidia har fået tre børn. Fra venstre Hans Jacob, født 1879, Johanne Henriette Caroline, født 1878, og Karen Marie Margrethe, født 1882. Familiens yngste søn Einar kommer til verden den 20. maj 1883.



Einar i matrostøj hos fotografen i Roskilde sidst i 1880'erne.

Einar Kornerup ville gerne have fortsat i skolen, fortæller hans yngste datter Anna Havning: ”Far gik ud af Roskilde Katedral-skole, selvom han vist i virkeligheden gerne ville have læst videre. Han elskede at læse og læste mange skønlitterære bøger.” I stedet blev det en brat omvæltning i den 14-årige Einar Kornerups verden, da han i 1898 blev sat i murerlære i København.

Fra Roskilde til København

Samme år, som Einar Kornerup kom i lære som murer, blev den ældre broder, Hans Jacob Bruun Kornerup (1879-1941), udlært som tømrer. Begge sønner fulgte dermed i faderens fodspor som bygningshåndværkere. Kontinuiteten blev repræsenteret ved, at faderen, Hans Jacob Bruun Kornerup, også flyttede fra Roskilde til København, hvor hele familien inklusive Einar flyttede ind hos enkefrue H. A. Jørgensen i en villa på Sortedamsdosseringen 69. Flytningen vidner om et stærkt familiesammenhold og om en fornemmelse for, hvor forretningerne og fremtiden lå. Arbejdet på herregårdene blev stadig mere pauvert, mens byerne og særlig København oplevede et sandt byggeboom i årene omkring 1900 og derfor tiltrak bygningshåndværkere fra nær og fjern.

Roskilde-tømrermesteren havde blik for mulighederne og erhvervede i 1898 en grund på Gadekærvej i det gamle Valby, der endnu var en del af Hvidovre Kommune. Dér etablerede han sammen med sin ældste søn en tømmerplads over for et af de store garverier, Valby var så velforsynet med. Den kraftige vækst i hovedstadens byggeri ansporede far og søn, Hans Jacob Bruun Kornerup senior og junior, til at udnytte byggeboomet ved at indgå kompagniskab under navnet H. J. Bruun Kornerup & Co.



*Tømrmester H. J. Bruun
Kornerup senior poserer ved et
af sine arbejder i København
omkring 1900.*



*Gadekærvej i begyndelsen af 1900-
tallet, hvor den endnu var præget
af let forfalden landsbyidyl.*

2. En hovedstad med vokseværk

Da Kornerup-familien flyttede til København befandt hovedstaden sig i et stærkt økonomisk boom, som fulgte efter en lang stagnationsperiode fra midt i 1870'erne til midt i 1890'erne. Nye investeringer satte gang i hjulene, og byen blev som en magnet både for industrielle iværksættere, bygningshåndværkere og arbejdsløse landboere. Befolkningstallet voksede fra 135.000 i 1850 til op mod 360.000 i 1900 – og væksten fortsatte. I årene før 1890 var stigningstakten kraftigere end i årene efter, men alene fra 1896 til 1914 voksede byens befolkning med næsten 200.000. Det voksende indbyggertal krævede nye huse først og fremmest til beboelse, men også til erhverv, til undervisning, kirkelige handlinger m.v., og der blev bygget som aldrig før.

Brokvartererne og de nye bydele

Københavns vokseværk begyndte, da bestemmelserne om, at der ikke måtte bygges mellem Søerne og Jagtvejs-linien, blev ophævet i 1852. Dét og sløjfningen af de gamle volde, der blev påbegyndt 1857, åbnede byen og gav plads til en permanent bebyggelse af brokvartererne Nørrebro, Vesterbro og Østerbro uden for de gamle byporte.

Det københavnske bystyre, der var blevet moderniseret i 1857 som en konsekvens af den demokratiske forfatning fra 1849, benyttede sin nye uafhængighed af kongemagten til at udvide og modernisere byen. Ekspansionen fortsatte omkring århundredskiftet ikke kun ud over voldene, men også ud over kommune-grænsen. Til den ende blev der indledt forhandlinger med omegnskommunerne om køb af arealer, så hovedstaden kunne udvides. I februar 1899 nedsatte Borgerrepræsentationen et udvalg til at forhandle med Rødovre-Brønshøj Sogneråd. Det viste sig mere end villig til at sælge næsten det hele, men København begrænsede sig til de nærmest liggende områder Brønshøj, Husum og Vanløse.

I april 1899 indledte udvalget forhandlinger med Hvidovre Kommune. København, der igen fik tilbudt det meste, nøjedes også her med nærområderne: Valby, Vigerslev og Kongens Eng-

have. Den sidste store erhvervelse var Sundbyerne, der hørte under Tårnby Kommune. Indlemmelserne blev godkendt ved tre love, hvorved Brønshøj og Valby blev en del af København i 1901 og Sundbyerne i 1902. For Hans Jacob Bruun Kornerup betød indlemmelsen af Valby i København, at erhvervelsen af grunden steg kraftigt i værdi, men den blev bibeholdt som tømmerplads.

Indlemmelsespolitikken lå på linie med udviklingen i andre europæiske storbyer som Hamburg, Berlin og Wien. I København hvilede den på en politisk alliance mellem liberale venstrefolk og socialdemokrater, der tilsammen havde fået flertal ved valgene til Borgerrepræsentationen i 1898, mens der i Magistraten fortsat var konservativt flertal.

Alliancen mellem liberale og socialdemokrater i København hvilede på en fælles modstand mod de konservative, men de to alliancepartnere var ikke enige i alt – og slet ikke i spørgsmålet om boligbyggeri. Socialdemokraterne satsede på boligbyggeri i kommunalt regi, mens de liberale kræfter ønskede boligbyggeri i privat regi. Socialdemokratiets position styrkedes imidlertid gevaldigt, da den konservative finansborgmester Borup afgik ved døden og blev afløst af den socialdemokratiske leder, maler Jens Jensen. Han fik mange til at se rødt – og rød var han, men også besindig. Jens Jensen havde bevist sine organisatoriske evner som hovedmanden bag oprettelsen af De samvirkende Fagforbund/LO i 1898, men nu opgav han formandsposten i LO for at blive finansborgmester i København i 1903.

Finansborgmesteren var hovedstadens ledende borgmester, svarende til vore dages overborgmester, og malersvenden blev modtaget med dyb skepsis især af de konservative, der ikke havde megen fidus til opkomlingen. Kunne sådan én mon styre kommunens finanser? Den nye finansborgmester gjorde hurtigt betænkelighederne til skamme. Han viste sig som en effektiv administrator og blev frem for nogen primus motor i udbygningen både af brokvartererne og de indlemmede områder.

Byggeriet i hovedstaden

Boligbyggeriet i hovedstaden lå frem til 1899 på omkring 2.000 nye lejligheder om året. Herefter fulgte imidlertid en kraftig

vækst, som kulminerede i årene 1902-04 med en tilgang af ca. 6.000 nye lejligheder pr. år. En voldsom og bevidst spekulation resulterede i et mættet og siden et overophedet boligmarked, hvilket medførte et stigende antal ledige lejligheder. Til flyttedagen i april 1907 stod mere end 11.000 lejligheder ledige i København. Det dæmpede byggeaktiviteten, men i årene 1905-1908 blev der stadig bygget ca. 4.000 lejligheder pr. år. I forbindelse med en almindelig økonomisk nedgang i 1908 førte det til noget nær et sammenbrud i byggebranchen med betalingsstandsninger og fallitter blandt håndværksmestre og entreprenører og banker, der havde satset på byggeri. Det fremkaldte dramatiske overskrifter i aviserne som ”Grundejerbanken standser sine betalinger. Aktiekapitalen på 20 mio. kr. tabt – flere aktionærer ruinerede.”

Boligbyggeriet faldt i 1909 til under 2000 lejligheder, og i 1910-11 blev bunden nået med 823 og 645 lejligheder pr. år. Det stærkt faldende boligbyggeri førte efterhånden til mangel på boliger, og fra 1912 gik det atter fremad. I 1914 blev der udstedt attester på 3200 nye lejligheder.

Krisen i boligbyggeriet blev ikke kompenseret hverken ved offentligt byggeri eller ved erhvervsbyggeri. Byggeriet af erhvervslokaler og butikker kulminerede som det øvrige byggeri i 1908, hvilket havde sammenhæng med den sanering, der havde fundet sted i dele af den indre by – Grønnegade-kvarteret, Regnegade-kvarteret, Farvergade-kvarteret og dele af St. Strandstræde. De nedrevne bygninger blev erstattet af blandet beboelse og erhverv.

I årene omkring århundredskiftet skete der gennemgående en kvalitetsforbedring af byggeriet. Lejlighederne blev større med et gennemsnitligt større antal værelser pr. lejlighed og et gennemsnitligt større areal i de almindelige lejlighedstyper. Udbygningen af kloaksystemet fra 1897 betød, at det blev tilladt at installere WC med træk og slip i hele byen. WC blev standard i nybyggeri, og mange ældre ejendomme fik indlagt den moderne bekvemmelighed. I 1906 var der indlagt ca. 30.000 WC'er, og ved udgangen af 1913 var tallet over 74.000. Opvarmningsanlæg med radiatorer begyndte også at blive almindeligt i erhvervsbyggeri og offentligt byggeri, hvor også elevatorer indgik som noget nyt.

3. Einar Kornerup – fra lærling til mester

Københavns industrialisering og vækst blev den afgørende ramme for Einar Kornerup og hans muligheder som murer og entreprenør – og på langt sigt skulle hovedstadsområdet vise sig at være både hans og hans efterkommeres faste, forretningsmæssige domæne. Foreløbig handlede det dog for Einar Kornerup om at få et svendebrev. Da han kom i lære i 1898, var det hos selveste oldermænden for Kjøbenhavns Murer- og Stenhuggerlaug, Vilhelm Køhler. Det kendte og ansete københavnske murermesterdynasti var blevet grundlagt af Vilhelm Køhler den ældre og fortsat af sønnen, Vilhelm Køhler den yngre.

Køhler den ældre var en af tidens mange iværksættere. I 1864 havde han efter en årrække i Tyskland etableret sig som murermester i København, hvor han i 1871 grundlagde Frederikholms Tegl- og Kalkværker. Han havde stået for opførelsen af Det kongelige Teater, Kunstindustrimuseet ved Tivoli og en række kirker og skoler. Dertil engagerede han sig fagligt og var 1895-1900 oldermænd for laugene. Sønnen overtog i den periode firmaet og førte det videre. Einar Kornerup arbejdede for dem begge. Han fik en grundig og alsidig mureruddannelse og blev formentlig også inspireret til at gå på valsen for at videreuddanne sig.

Tiden omkring århundredskiftet var præget af faglig og politisk turbulens. Storkonflikten på arbejdsmarkedet fra maj til september 1899 var den hidtil mest omfattende, både hvad angik længde, antal involverede arbejdere og virksomheder – også i europæisk målestok. Konflikten ramte også byggepladserne, der i sommermånederne 1899 blev lagt så godt som øde – og det i en situation, hvor byggeriet ellers var gået for fuld kraft. Situationen var særlig alvorlig i hovedstaden og førte til, at bygningsarbejderne oprettede deres egne kooperative virksomheder. De tre fra 1899, Murer-svendenes Aktieselskab, Bygningssnedkernes Aktieselskab og Tømrersvendenes Aktieselskab, repræsenterede arbejdernes forsøg på at omgå lockouten og sikre beskæftigelsen ved at udnytte de gunstige byggekonjunkturer.

Konflikten omfattede ikke lærlinge, men Einar Kornerup må være blevet berørt af den indirekte. Netop i 1899 arbejdede han med på opførelsen af Brorsonskirken i den nuværende Rantzaus-



Einar Kornerup foreviget i sit stiveste puds den 7. november 1901 som nyudlært murersvend.

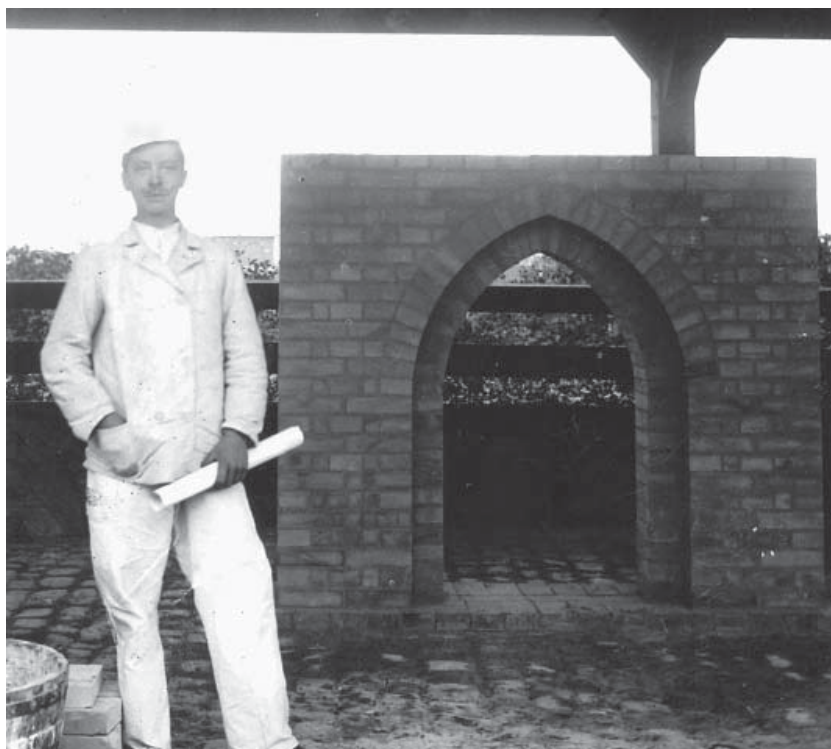
Bygningshåndværkerne, der opførte Brorsonskirken, foreviget i december 1898 foran kirken med stillads og murværk. Stående yderst til venstre murerformand Ludvig Olsen, siddende forrest midt for på vandkanden, yngste lærling, den 16-årige Einar Kornerup. Han var tidligere på året kommet i lære hos Vilhelm Køhler. Billedet er det første af Einar i murerantræk.



gade på Nørrebro. Kirken blev indviet i januar 1901. Storkonflikten mundede ud i Septemberforliget af 1899, hvor arbejdsgiverne anerkendte arbejderne ret til at organisere sig og fagforeningernes ret til at forhandle kollektive overenskomster, mens arbejderne anerkendte arbejdsgivernes ret til at lede og fordele arbejdet.

Svend med sølvmedalje 1901

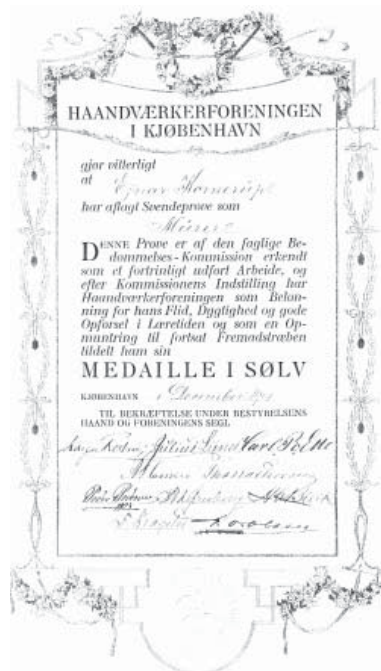
I 1901 blev Einar Kornerup udlært, og den 15. oktober stod han med sit svendebrev i hånden. Svendestykket skaffede ham svendeprovekommissionens udmærkelse for ”efter forud antagen tegning at opmure en spidsbue,” og i december samme år gav Haandværkerforeningen i Kjøbenhavn den nyslåede svendens sølvmedalje – den højeste udmærkelse, man kunne få. Den fine bedømmelse og udmærkelse gav Einar Kornerup blod på tanden til at komme i gang for sig selv, men han var kun 18 år og kunne ikke gøre sig håb om at blive selvstændig, før han nåede myndighedsalderen på 25 år. Han måtte slå sig til tåls med at arbejde som svend. Det gjorde han i to år bl.a. i samarbejde med broderen og faderen, der den 3. januar 1903 lod sig beskikke som kurator for sønnen. Det skete ved bevilling fra Frederiksberg Birks Skifteret, hvorved Einar Kornerup i faderens navn kunne påtage sig entrepriser.



Einar Kornerup som selvbevidst murer foran sit svendestykke, en opmuret spidsbue, der blev antaget den 15. oktober 1901 og skaffede ham svendeprovkommissionens udmærkelse. I hånden har han den forud antagne tegning.

På valsen 1903

Efter et par år besluttede Einar Kornerup i 1903 at gå på valsen. Drivkraften var formentlig en blanding af faglig nysgerrighed, udlængsel og eventyrlyst. Det nye og spændende inden for faget skete i udlandet, og verden lå åben for en farende svend med mod på livet og trang til at lære andre kulturer og skikke at kende. Traditionen med at gå på valsen havde dybe rødder i håndværkerkulturen. Det var håndværkerens dannelsesrejse, der forberedte ham til mesterværdigheden. Den farende svend repræsenterede det universelle og transnationale ved håndværket, og traditionen forblev levende indtil 1. verdenskrig (1914-18). Krigen satte en stopper for den frie bevægelighed mellem de europæiske lande, og efter krigen var den vanskelig at genoplive. Byggefagene holdt imidlertid længere end andre fast i traditionerne, ligesom de gamle skikke blev holdt i hævd, hvilket må forstås i sammenhæng med den ringe industrialiseringsgrad af byggeriet.



Einar Kornerups sølvmedaljebevis udstedt af Haandværkerforeningen i København i december 1901.



Einar Kornerup som farende svend med knækflip og overskæg, for-eviget den 1. januar 1904 i Hamburg i Theodor Petersens fotografiske atelier, St. Pauli, Reeperbahn 9.

Den farende svend, der drog på valsen, blev fra gammel tid medlem af et broderskab, Zünften, med egne ritualer og skikke. Den zünftige svend skulle være ugift, borte fra hjemmet et vist antal år og have arbejdet på en række forskellige pladser, før han kunne optages som medlem af broderskabet og opnå mester-værdigheden og laugsmedlemsskabet. Selvom laugene havde dalende betydning, og de farende svendes broderskab var under opløsning, levede de gamle traditioner videre bl.a. i de skandinaviske foreninger rundt om i de større europæiske byer, hvor ”naverne” færdedes. Traditionerne fik udtryk i sange som denne:

”Når somren er til ende
med al sin herlighed,
så gå vi raske svende
i skandinavisk ned.
Der modersmålet klinger
pokalerne de ringer
så dejligt sødt og blødt
når sammen de bli’r stødt.
:: Og derfor kling kling klang
Vi er de raske naver,
Kling kling klang
alverden rundt vi travet
kling kling klang
tøm ud dit glas min ven,
du aner ej
hvornår igen
du skal på landevej.”

Einar Kornerup, der var opdraget i et traditionsbundet bygnings-håndværkermiljø, havde ikke vanskeligt ved at efterleve hverken de skrevne eller de uskrevne regler for farende svende, men han var også i stand til at tilpasse dem det nye 20. århundrede. Sammen med kammeraten Poul Barfod, der var tømrersvend, tog han den klassiske rute sydpå gennem Europa. I Tyskland arbejdede han i foråret 1904 bl.a. på en fabrik i Hamburg, der udførte etageadskillelser i beton. Det var en ny teknologi, der slog igennem også i Danmark omkring århundredskiftet, og den unge vide-

begærlige svend lærte mere om beton, da han arbejdede med betonbjælkesystemet på en fabrik i Luzern.

De to kammerater havde taget turen sammen til Schweiz på cykel gennem Tyskland. Fra Schweiz drog Einar Kornerup alene videre til Italien, ”hvor jeg besøgte de fleste italienske byer” – som han senere berettede. I efteråret 1904 vendte han næsen hjemefter og arbejdede sig gennem Sydtyskland til Berlin og videre til København. På valsen tilegnede Einar Kornerup sig de farende svendes lingua franca, tysk, som han talte flydende. Men han havde også gjort sig fortrolig med tidens mest moderne bygningsteknik, med nye materialer som jernbeton samt fremstillingen af bygningselementer på fabrik. Det gav Einar Kornerup et teknologisk forspring, som han udnyttede, da han vendte hjem til Danmark. Således førte han tilsyn med opførelsen af Københavns nye fiskeauktionshal, hvis tagværk blev udført i jernbeton.

Sin praktiske viden supplerede Einar Kornerup i 1905-07 med et kursus for bygningshåndværkere på Det tekniske Selskabs Skole, hvor han i maj 1907 tog afgangsbetegnelse som husbygningseksaminand efter at have ”gennemgået det fuldstændige kursus for bygningshåndværkere.” Forinden var han i marts 1906 blevet tildelt K. A. Larssens og Hustru L. M. Larssens Rejselegat på kr. 500 til en rejse på minimum 6 måneder i Tyskland, Frankrig og Nederlandene. Rejsen blev gennemført fra juni til november 1907, og Einar Kornerup benyttede lejligheden til også at stifte bekendtskab med landet, der fostrede jernbetonen og udviklede den tilknyttede teknologi – Frankrig. Den videbegærlige ungersvend fik herved mulighed for yderligere at sætte sig ind i jernbetonkonstruktioner og andre af det industrialiserede byggeris nyskabelser. Han benyttede desuden lejligheden til at besøge landet, hvor industriens vugge havde stået – England.

Mester på bevilling 1907

Da Einar Kornerup atter stod i København, var han med sine 24 år endnu ikke myndig, men det fandt han råd for. Den 4. november 1907 søgte og fik den unge murersvend kongelig fuldmyndighedsbevilling som bygningskonduktør med ”rådighed over sit gods som en fuldmyndig person.” Med den kongelige bevilling i hånden gik turen til Københavns Magistrat, hvor han søgte borger-

brev, og den 26. november 1907 gjorde Magistraten i København det vitterligt, at Einar Kornerup havde vundet borgerskab som murermester i staden.

Der tegner sig billedet af en ambitiøs og målbevidst ung mand. Ikke alene havde Einar Kornerup på trods af sin unge alder fået borgerskab som murermester – sommeren 1906 havde han også haft tid til at aftjene sin værnepligt. I november 1907 kunne Einar Kornerup derfor træde ud i verden som myndig og fuldbefaren murer og lægge grunden til den virksomhed, der stadig bærer hans navn.

Tilbage stod det at opnå fuld mesterværdighed og medlemskab af Københavns Murer- og Stenhuggerlaug. Det forudsatte, at han beviste sin duelighed som mester, og det kunne holde hårdt i 1907/08, hvor byggekrisen havde ramt byggeriet. Først i 1909 opnåede Einar Kornerup medlemskab, anbefalet af to laugs-mestre.

Einar Kornerups personlige netværk

Efteråret 1907 var et vanskeligt tidspunkt for en nybagt murermester. Få måneder efter slog den dybtgående bygge- og bankkrise igennem og lagde mange virksomheder i graven, mens Einar Kornerup red stormen af. En medvirkende grund til, at det gik bedre for ham end for mange af hans kolleger, skal søges i de netværk, Einar Kornerup allerede havde etableret eller var i færd med at etablere.

Det primære netværk bestod i familien. Faderen og broderen var begge tømrermestre, og de tre støttede hinanden med udgangspunkt i firmaet H. J. Bruun Kornerup & Co. Det var da også Einar Kornerups familiemæssige netværk, der reddede ham fra at måtte dreje nøglen om under byggekrisen. Faderen erklærede sig således den 10. februar 1908 ”villig til at indestå for betaling af de af Einar Kornerup til Østifterne skyldige renter for december termin 1907, såfremt disse ikke måtte være betalte pr. 1. april 1908.” Det drejede sig om byggeriet af en ejendom på Segelckesvej 4 på Frederiksberg, som far og søn i fællesskab havde stået for – formentlig på den måde, at faderen havde tømrerentreprisen og sønnen murerentreprisen – og som Einar Kornerup blev ejer og administrator af.

Faderens hjælp var én måde at ride stormen af på – en anden var at søge ansættelse som murervend. Det gjorde Einar Kornerup fra foråret 1908, samtidig med at han afgav tilbud på egne arbejder. Bl.a. afgav han tilbud på murerarbejdet på opførelsen af Københavns Postgård, hvor han kom til at arbejde som underentreprenør for entreprenørvirksomheden Christiani & Nielsen, der var stiftet få år forinden.

Hans ældre broder, tømrermester H. J. Bruun Kornerup junior, søgte også arbejde og blev i 1910 ansat som bygningstegner ved Statsbanerne. Den 1. april 1910 meldte han sig ud af Københavns Tømrerlaug og forlod dermed for altid tilværelsen som selvstændig mester. Broderens eksempel viser, hvor alvorligt byggekrisen ramte også etablerede mestre og kompagniskaber. Einar Kornerup var åbenbart mindre heldig med sine stillingsansøgninger end broderen – eller også var han mere forhuppet på at blive selvstændig mester. I hvert fald blev han ved sin læst – eller rettere sin murer-ske.

Hjemmets religiøse og konservative overbevisning, som Einar Kornerup delte, gav ham efterhånden adgang til det offentlige og halvoftentlige byggeri i form af kirker, skoler og militære anlæg, der ikke på samme direkte måde var udsat for markedskræfternes favntag. Hans læretid hos Vilhelm Køhler havde udviklet netværksrelationer ikke mindst til Københavns Kirkefond, som Vilhelm Køhler havde nær forbindelse til. Den var blevet etableret i 1890'erne, da antallet af kirker stod i et markant omvendt forhold til indvandringen til hovedstaden, og havde som formål at opføre kirker i de kvarterer, hvor indvandrerne, den kommende byarbejderbefolkning, slog sig ned. Brokvartererne var i takt med den stigende indvandring blevet underforsynede med kirker, og i kirkelige kredse voksede frygten for, at arbejderbefolkningen skulle gå tabt for kirke og kristendom, men i stedet blive offer for socialistisk agitation. Kirkefonden havde nære relationer til Indre Mission og stod bl.a. bag Brorsonskirken, som Einar Kornerup var med til at bygge som lærling hos Vilhelm Køhler.

Kirkefonden og andre af Vilhelm Køhlers personforbindelser blev efterhånden også Einar Kornerups. Køhler opførte senere Solbjerg kirke, Handelsbanken og Øresundshospitalet – byggerier, hvor Einar Kornerup medvirkede som underentreprenør. Endelig etablerede Einar Kornerup et personligt netværk gennem sit en-

gagement i forsvarssagen. De forskellige netværk blev til en helhed, i hvilken det personlige og det forretningsmæssige vanskeligt lod sig adskille.

Einar Kornerup og forsvarssagen

Den rastløse energi, Einar Kornerup udviste, blev ikke mindre, efter at han i 1907 var blevet selvstændig mester. Byggekrisen i 1908 var måske medvirkende til, at han kastede sig ind i forsvarssagen – i hvert fald lå den ham meget på sinde, og det på en meget konkret og engageret måde. I 1908 meldte han sig som rekrut i Korps Westenholz, hvor han gjorde tjeneste 1908-10 og igen under 1. verdenskrig. Korpset blev oprettet som et motorcykel- og rekylgeværkorps i februar 1908, inspireret af Aage Westenholz og finansieret af dennes private midler, tjent som forretningsmand i Siam.

Årtiet op mod 1914 var præget af en række internationale konfrontationer, der bragte Europa på randen af krig. Ville Danmark være i stand til at hævde sin neutralitet i en krig mellem de europæiske stormagter? Det tvivlede mange på, og Aage Westenholz gjorde noget ved det. Som patriot af den gamle skole var motivet angiveligt fædrelandskærlighed og modstand mod de Radikales, socialdemokraternes og Venstres holdning i forsvarsspørgsmålet. Korps Westenholz tiltrak især konservative og militærfolk, der dog også søgte til andre private korps som Akademisk Skyttekorps. Fra 1910 søgte Aage Westenholz og en række højtstående militærpersoner at etablere korpserne under en fælles ledelse.

Einar Kornerup var blandt de første, der meldte sig under fanerne i 1908. Han havde aftjent sin værnepligt kort forinden og kendte til soldaterlivet. En anden kvalifikation var hans konservative og nationale indstilling. Dagen, hvor han blev optaget i Korps Westenholz, blev senere skildret i et festskrift:

”Det var utvivlsomt de rette mennesker, der trods al forskellighed fandt hinanden hin mindeværdige februardag 1908, da korpsets prædestinerede befalingsmænd mødtes med de første frivillige rekrutter til session på Centralhotellet – hen imod 100 unge mennesker af alle samfundsklasser, lige fra håndværkeren til



*Korps Westenholz – Jyllandsturen
1909 på Matstrup, den herregård,
Aage Westenholz voksede op på.*

videnskabsmanden – kun én klasse manglede; der var ingen 'fars sønner', så det er ganske uretfærdigt, når disse undertiden påstås at udgøre hovedstyrken i de frivillige korps.”

Einar Kornerup engagerede sig således aktivt i forsvarssagen. Bag engagementet, der var ægte nok, lå muligvis også overvejelser om, at han herigennem som murermester ville få mulighed for at bidrage til udbygningen af Københavns befæstning. I hvert fald gav han i 1910 tilbud på at bygge dele af Sønderølejren i Værløse, der senere blev til Flyvestation Værløse, og på lejrene i Avedøre, Høvelte og Sandholm.



Einar Kornerup til venstre i billedet iført stiveste puds med stiv flip og blød hat som murermester ved et af sine første byggerier. Den unge murermester syner ikke af meget mellem de hårdebrede murere, tømrere og arbejdsmænd. Det var ikke hans stil at stille sig an, men hans myndige mine lader ingen tvivl om, hvem der er mester. Hver gruppe poserer med egne værktøjer. Den udstoppede, luvslidte ræv i midten er sjakkets maskot.

4. Selvstændig murermester

”Einar Kornerup begyndte med en trækvogn. Han kørte rundt på Frederiksberg til villaerne og spurgte, om han skulle reparere taget eller skorstenen, sætte fliser op og andet,” fortæller Jørgen Heick, der senere blev smedemester hos Einar Kornerup. Han har det fra sin bedstefar, som kørte for Einar Kornerup.

Et af de første tilbud, Einar Kornerup gav i 1908, lød på ”at udføre vand- og blikkenslager-, tømrer-, murer-, maler- og kloakarbejdet ved installeringen af WC’er i A/S Kommunalærerindernes Bygning, Mariendalsvej 3.” Prisen var på i alt 16.900 kr., og Einar Kornerup fik arbejdet og udførte det – men først i 1911, da aktieselskabet havde fået penge til det.

WC’er var kommet på mode efter kloakeringen i byen fra 1897, hvor de gammeldags retirader i gårdene efterhånden blev afløst af ”træk og slip”. Med arbejdet for Kommunalærerindernes Bygning havde Einar Kornerup etableret sig som deltager i de gennemgribende ombygningsarbejder, som ”træk og slip” ville medføre, og i 1908-09 gav han flere tilbud på at indlægge WC’er også i forbindelse med nye lejligheder.

Aldersro Kirke

En af Einar Kornerups første større entrepriser var murerarbejdet på Aldersro Kirke, der blev opført i sommeren 1908 på grænsen mellem ydre Østerbro og Nørrebro. Her kom hans forbindelser til Københavns Kirkefond ham til gode. Kirken var et led i Kirkefondens bestræbelser på at vinde brokvarterernes arbejderbefolkning ud af socialismens kløer og over på sin side, og Einar Kornerup gjorde sig umage. Det kunne arkitekten Aage Bugge, bevidne: ”Hr. murermester Bruun Kornerup ... har vist sig som en samvittighedsfuld og pålidelig håndværker, der med dygtighed har fuldendt dette arbejde,” skrev han i en anbefaling.

Den unge murermester kunne også her trække på det familiemæssige netværk. Faderen leverede en del af materialerne, bl.a. gipsplader, som sønnen fik på lempelige vilkår. Allerede på dette og andre tidlige byggerier benyttede han Christian Larsen som murerformand. Samarbejdet mellem de to blev livslangt, og Christian

Larsen blev en betroet medarbejder som murerformand og konduktør på en række byggerier, senest Frederiksberg Rådhus fra 1943.

Rigshospitalets børneafdeling

Da Einar Kornerup sidst i 1908 var færdig med Aldersro Kirke, udførte han nogle mindre arbejder for sin gamle lærer på Teknisk Skole, arkitekt O. Nærum, før han fik sit første større selvstændige murerarbejde på bygningen af det nye Rigshospital – et af tidens store hospitalsbyggerier, der rejste sig på Københavns gamle fællede. Den del, kommunen ejede, var netop i disse år under omdannelse til Fælledparken, mens statens del af fælleden blev brugt til byggeri bl.a. af Rigshospitalet. Andre hospitaler på den gamle fællede var Blegdamshospitalet fra 1879, opført af kommunen på Nørrefælled, samt Militærhospitalet, der blev opført på Tagensvej. Københavns Kommune byggede sit eget nye hospital længere ude – på Bispebjerg. Det var Einar Kornerup også med til at bygge.

Rigshospitalet blev opført i årene 1905-10 som et pavillonbyggeri, hvor en række håndværkervirksomheder deltog. Einar Kornerup gav tilbud på dermatologisk afdeling og børneafdelingen, men fik alene den sidste. I 1908 indledte han samarbejdet med Rigshospitalets arkitekt, kongelig bygningsinspektør, arkitekt

Ved udgravningen til Rigshospitalets Børneafdeling mødtes gammel og ny teknik. Det grove blev taget med en moderne "Gravco"-maskine fra K. Hindhede, og jorden blev læsset på hestevogne.



Martin Borch. Einar Kornerup indhentede tilbud på materialer og ansatte folk i slutningen af 1908 og begyndelsen af 1909, hvor arbejdet blev påbegyndt. Det kneb tilsyneladende med likviditeten – i hvert fald måtte han i løbet af 1909 flere gange anmode om acontoudbetalinger. Da børneafdelingen stod færdig i slutningen af 1909, var Einar Kornerup ét år forud for hospitalets plan, men kunne ikke få udbetalt sit tilgodehavende, før de resterende byggerier på det samlede hospitalskompleks var fuldført.

Det var den første børneafdeling overhovedet på et dansk hospital og var udtryk for et lægevidenskabeligt nybrud, hvor børnesygdomme blev anerkendt som et selvstændigt speciale. Afdelingen bestod af fuld kælder, stueetage med amfiteatralt auditorium, bibliotek, to laboratorier og overlægeværelse foruden garderobe og toiletter. Første og anden sal var forbeholdt patienterne, mens tagetagen var indrettet med værelser til sygeplejer-



Rigshospitalets børneafdeling kort efter opførelse i 1909. Gavlen er udført med en overdækket loggia, der stod i forbindelse med to 10-sengssale på 1. og 2. etage, der rummede henholdsvis spædbørnsafdelingen på 2. etage og afdelingen for børn over 1 år på 1. etage.

skerne. Første sal var forbeholdt børn over 1 år, anden sal var til spædbørn. Hver afdeling bestod af fire 2-sengs stuer, to 4-sengs stuer og en større sygestue med 10 senge. Sygestuerne stod i forbindelse med den overdækkede loggia. Bygningen var forsynet med tre elevatorer, én for persontransport, én for transport af linned og én madelevator.

Det var på mange måder et avanceret byggeri, der vidner om, at Einar Kornerup var en kompetent murermester, men alligevel kom han i vanskeligheder. Da han ikke kun få udbetalt sit tilgodehavende fik han likviditetsproblemer og måtte igen ty til at søge en stilling, og han reflekterede derfor på en annonce i Nationaltidende. I ansøgningen fremhævede han Aldersro Kirke og Rigshospitalets børneafdeling som arbejder, han havde udført. Han nævnte også, at han som ejer af en ejendom på Frederiksberg var godt inde i al slags regnskabsførelse og administration af ejendomme.

Imidlertid kastede færdiggørelsen af børneafdelingen nye småopgaver af sig på Rigshospitalet, og da det nybyggede hospital endelig blev taget i brug i 1910, fik den unge murermester endelig sit tilgodehavende. I pressen hed det bl.a. om Rigshospitalet: ”Det nye Rigshospital, som Martin Borch har rejst, er jo en hel by – en by, der har kostet 10 millioner kr.”

5. J. P. Arnung & E. Kornerup

Einar Kornerups fortjeneste fra byggeriet af Rigshospitalet blev sandsynligvis investeret i det samarbejde, han i 1910 indledte med kollegaen, murermester J. P. Arnung. Samme år, som Rigshospitalet stod færdigt, indledte de to i hvert fald et samarbejde, der kom til at strække sig over næsten tyve år.

De havde lært hinanden at kende ved byggeriet af Amager Fælled Skole. Den 3. juni 1909 gav Einar Kornerup tilbud på murerarbejdet på kr. 109.325 for skolebygning og gymnastiksal og på kr. 9.723 for inspektørboligen. Han fik arbejdet sammen med Arnung. De to gik godt i spænd, og byggeriet af kommuneskolen på Amager Fælledvej blev starten på et samarbejde, der i 1920 udviklede sig til et egentligt kompagniskab.

I det hele taget blev skolebyggerier en væsentlig del af Arnung & Kornerups virksomhed. I 1908 havde Københavns Kommune indført en fælles undervisningsplan for betalingsskoler, de såkaldte ”krone-skoler”, og de øvrige skoler i kommunen med det formål at udjævne de hidtidige forskelle. Samtidig indførtes den kommunale mellem-skole med gratis undervisning og skolemateriale for at ophæve den hidtidige opdeling i flere skoletyper. De fysiske rammer om skolereformerne blev en række nye skoler, der skød op især i brokvartererne. Arnung & Kornerup deltog i udviklingen med opførelsen af 6 københavnske kommuneskoler og opførte desuden Jernbaneskolen i Hellerup.

Kompagniskabet med Jens Peter Arnung

Murermester Jens Peter Arnung var fire år ældre end Einar Kornerup. Født i 1879 i Ribe havde han uddannet sig til murer og var blevet medlem af Københavns Murer- og Stenhuggerlaug i 1909 – samme år som Einar Kornerup blev laugsmester. Modsat Einar Kornerup involverede Arnung sig tidligt i laugets med en række faglige tillidsposter. I 1912 blev han medlem af udvalget vedrørende murerarbejdsmændenes priskurant samt medlem af voldgiftsretten med jord- og betonarbejderne. Fem år senere blev han medlem af murerfagets voldgiftsret. Fra 1919 var han medlem af Arbejdsgiverforeningens repræsentantskab og af kontroludvalget til gennemgang af akkorderingslister samt medlem af hejseværks-

udvalget. I årene 1921-23 var Arnung suppleant til Arbejdsgiverforeningens bestyrelse, og fra 1923 var han bisidder i Københavns Murer- og Stenhuggerlaug og medlem af udvalget vedrørende murersvendenes priskurant.

Arnung fik i 1922 sæde i udvalget for Murerlaugets Hejseværker, som laugets havde oprettet tre år tidligere. Hejseværkerne var en af den tids nye teknologier og vandt indpas i 1920'ernes byggeri. Københavns Murer- og Stenhuggerlaug havde været forudseende og allerede under krigen truffet forberedelser til efterkrigstidens byggeri, og det blev gjort obligatorisk for laugsmedlemmer at benytte og leje udstyr hos Murerlaugets Hejseværker ved byggerier over 2. sals højde.

Arnung var ikke kun med i organisationsarbejdet, men også frimurer, hvilket fik betydning for ham og kompagnonen. Sammen havde de et meget bredt netværk, og i det hele taget supplerede de hinanden og udgjorde sammen et stærkt kompagniskab.

Samarbejdet hvilede for en væsentlig del på Einar Kornerups specialviden om jernbetonkonstruktioner. Han fik her brug for de praktiske færdigheder, han havde erhvervet på valsen om jernbeton og brug af jernbeton. Den teknologiske know-how, som Arnung & Kornerup kunne mønstre, gav dem en fordel i den københavnske byggebranche og betød desuden, at de ikke længere kun var murermestre i klassisk forstand. I 1910 meldte Einar Kornerup sig således ind i Københavns Entreprenørforening, og det fælles brevpapir annoncerede: "Jens P. Arnung & Einar Kornerup,

Gadekærvej i Valby med begyndende etagehusbyggeri for enden af vejen.



Murermestre & Entreprenører. Jernbetonkonstruktioner. Fundering paa Betonpæle. Vandbeholdere m.m. Runde Dampskorstene.”

Byggekrisen var imidlertid ikke overstået endnu, og Einar Kornerup måtte løbende låne mindre beløb af faderen. De blev betalt tilbage i 1912 med i alt 140 kroner.

Byggerier under krisen

1910 blev et turbulent år for det nye kompagniskab. I august opsagde fagforeningen priskuranten, og forhandlingerne om en ny gik hurtigt i stå. En lockout, der omfattede hele murerforbundet, blev iværksat den 3. april 1911, og først den 19. maj kom arbejdet i gang igen. De københavnske murersvende havde fået vredet armen om af deres eget forbund og De samvirkende Fagforbund og var gået med til femårige overenskomster til gengæld for mindre lønstigninger.



Avedørelejren stod færdig i 1912. På billedet ses fra venstre de to belægningsbygninger, gymnastikhuset med soldaterhjem og kompaniadministrationsbygningen. Bygningerne var grundmurede på sokkel af pudset beton. Murværket var røde håndstrøgne teglsten.

Under lockouten var Arnung & Kornerup 1910-1912 bl.a. i gang med at opføre Avedørelejren og dele af lejren ved Sønderød. I 1911 byggede Kornerup et maskinhus i Høvelte-lejren, hvortil han cyklede for at tilse arbejdet. Et andet militært byggeri i 1910 var et torpedobådsmagasin på Holmen.

Under byggeriet af Avedørelejren anskaffede firmaet en betonblandemaskine. Arbejdsmændene så imidlertid skævt til det ny-modens maskineri, som de mente truede deres arbejde: ”De forøvede sabotage mod maskinen. Hver gang den blev repareret og kørte en dag, stod den stille næste morgen,” fortalte Einar Kornerup

Betonblandemaskinen, der blev anskaffet af Arnung & Kornerup i 1910 ved opførelsen af Avedørelejren. Det nymodens maskineri var ved at koste den fremsynede muremester dyrt. Måske skal den unge dame på billedet demonstrere, at den ikke var så skrækindjagende endda, men hun kan også signalere, at maskinen er så nem at betjene, at en kvinde kan gøre det, hvilket næppe har dæmpet folkenes frygt for at blive arbejdsløse. Den unge dame kan være Einar Kornerups forlovede og senere hustru Johanne Louise Raffenberg. Byggeriet af Avedørelejren havde relation til Einar Kornerups engagement i forsvarssagen.



senere. Dette eksempel på maskinstormeri kunne være fortsat og have fået alvorlige følger for Arnung & Kornerup, ikke kun fordi arbejdet blev afbrudt, men fordi en ung premierløjtnant, der førte opsyn med byggeriet, erklærede, at når tidsfristen ikke blev overholdt, kunne der ikke udbetales penge – heller ikke for det arbejde, der allerede var udført og færdigt. Redningen kom, da en ung murersvend, Carl Østergren, kaldet ”Ovnmureren” blev ansat på byggeriet. Han fik sat en stopper for maskinstormeriet.

I begyndelsen bevarede de to muremestre hver deres selvstændige forretninger, men fra 1920/21 gik de sammen i ”Firmaet J. P. Arnung & E. Kornerup”, der fik adresse på Gadekærvej 16 i Valby. Forinden havde de været fælles om nogle byggerier i en slags konsortium, men før det egentlige kompagniskab i 1920 arbejdede de også hver for sig. Samarbejdet manifesterede sig bl.a. i en ”fælles kasse”, der optræder i regnskaberne fra 1911/12. Den fælles konto bestod i 1915 af indskud fra Arnung og Kornerup på hver 13.844,55, hvoraf Arnungs private forbrug udgjorde 6.310,56 kr. og Kornerups 7.310,10 kr. Med et overskud på 3.194,10 kr. til hver gav det en fortjeneste til Arnung på 10.728,09 og til Kornerup på 9.728,09 kr. Til sammenligning havde en gennemsnitsarbejder i 1910 en årsløn på 1.311 kr. Det fælles driftsoverskud blev i 1917 46.628 kr. og steg de følgende år til kulminationen i 1922 med 164.865 kr. – mere end en tredobling over 5 år.

Bryllup og familie

De vanskelige tider for byggeriet berørte også Einar Kornerup privat. Han stod i 1910 i begreb med at gifte sig – ligesom vennen fra vandreårene Poul Barfod. Den udkårne var Johanne Louise Raffenberg, hvis storesøster Poul Barfod hjemførte samme år. Men tiderne var ikke til giftermål for Einar Kornerup og Johanne Raffenberg. Han boede stadig hjemme hos forældrene og mente ikke at have økonomi til at gifte sig. Selvom hun ikke delte hans betænkeligheder, blev giftermålet udsat. I stedet drog Johanne udenlands – måske i skuffelse, muligvis for at kunne bidrage til en kommende fælles økonomi. I hvert fald tog hun til Sydtyskland, hvor hun arbejdede som au pair-pige indtil årsskiftet 1912/13.

I mellemtiden flyttede Einar Kornerup i egen lejlighed i en ejendom, faderen ejede på Brøndsteds Allé 2, hvor han fik bolig på kvisten. Her modtog han Johanne, da hun vendte hjem fra Tyskland, og den 18. januar 1913 blev de gift i Frederiksborg Slotskirke i brudens sogn.

De nygifte flyttede i april 1913 ind på Mariendalsvej 34 A i Kommunelærerindernes Bygning, hvor Einar Kornerup siden oktober 1912 havde haft kontor. Lejligheden var på tre værelser med træk og slip installeret af ham selv, men uden elektrisk lys. Også det tilbød Einar Kornerup at lægge ind, men i første omgang nøjedes de forsigtige lærerinder med at få trappeopgangene oplyst elektrisk.



Einar og Johanne Kornerup som nygifte 1913/14.



Kommunelærerindernes Bygning på Mariendalsvej 34, hvor Einar Kornerup først havde kontor og siden boede med sin familie til december 1919.

At det lykkedes Einar Kornerup at få en lejlighed i A/S De københavnske og frederiksbergske Kommunelærerinders Bygning, hvis mission var at huse kommunelærerinder – med streg under inder – kan undre. Utvivlsomt hænger det sammen med overproduktionen af lejligheder – således førte de mange tomme lejligheder til, at Københavns Kommune i 1910 indførte regler om, at københavnske tjenestemænd skulle være bosiddende i kommunen.

Kommunelærerindernes Bygning, der i forvejen led under mange tomme lejligheder, søgte Københavns Kommune om dispensation, så de kunne leje ud til andre kvinder end kommunelærerinder. Dispensationen blev bevilget, men selv ikke dét var tilstrækkeligt til at få lejet alle lejligheder ud. Kommunelærerinderne måtte derfor bide i det sure æble og indlade mænd i deres bygning.

Einar Kornerup blev hurtigt et kendt ansigt i bygningen, og familien trivedes på Mariendalsvej. Året efter giftermålet fødte Johanne den 17. januar 1914 en dreng, der fik navnet Povl. Tre år senere, den 1. februar 1917, blev familien forøget med endnu en søn, Ebbe. Murermeisterfamilien bestod nu af fire, og lejligheden var blevet for lille. Einar Kornerups økonomi tillod imidlertid købet af en byggegrund på C. F. Richs Vej 66, hvor man kunne



Inger Johanne, Povl og Ebbe gør kunster for fotografen på plænen foran den nyopførte villa i 1921.

bygge et hus med god plads til alle. Grunden blev straks modnet til byggeri af en villa, men mangel på byggematerialer i verdenskrigens sidste år udskød opførelsen af villaen. Samtidig optog nogle større byggeopgaver den travle muremesters tid, men i 1919 stod villaen på C. F. Richsvej færdig. Samme år blev familien forøget med en pige, Inger Johanne, der blev født den 10. marts.

Det gik stærkt både familiemæssigt og med virksomheden, og C. F. Richsvej blev gennem en menneskealder rammen om familiens liv og udgangspunkt for Einar Kornerups forretning. Han havde foden under eget bord og en forretning i vækst. Et tegn på den voksende velstand var det automobil, en Ford T, som familien anskaffede i begyndelsen af 1920'erne. Den blev brugt til udflugter i Nordsjælland, hvor man hengav sig til den nymodens fornøjelse at bade fra åben strand. Familiens yngste datter Anna, der blev født den 7. februar 1923, fortæller om familiens biler gennem årene:

”Vi fik i begyndelsen af 1920'erne en Ford T, som blev afløst af en Fiat, der i løbet af 1930'erne blev afløst af en Chevrolet med udvendigt trinbræt og det hele. Den sidste blev klodset op under den 2. verdenskrig, og så klarede far kørselsbehovet på cykel. Efter krigen kørte den igen et par år. Han fik passet sine biler godt,



Interiør fra C.F. Richsvej i 1921 med Johanne Louise Kornerup fordybet i en bog. Huset blev rammen om familien Kornerups liv og samlingspunkt for dens mange venner og bekendte.



Familien Kornerups statelige bil, en Ford T. Povl agerer chauffør, mens de mindre søskende kigger ud af sideruden.



Kornerup-børnene på vej til en dukkert – Povl i badedragt, de mindre søskende uden. Ude i vandet kalder mor, Tisvilde 1923.

og de blev bortset fra krige og lignende udskiftet hvert andet-tredje år. Det mente han bedst kunne betale sig. Og så blev hans bil hentet til vask hver søndag for ren og fin at blive bragt retur til Richsvej før kirketid. Hans sidste bil var en Ford Zephyr, der til gavn og glæde for hans kone overlevede ham i nogle år.”

Krig og efterkrigstid



Arkitekt O. Nærum ved sit skrivebord som 80-årig i 1938.

Eftervirkningerne fra byggekrisen var knapt forvundet, før 1. verdenskrig brød ud i august 1914. Usikkerheden om, hvorvidt Danmark kunne bevare sin neutralitet, fik økonomien til at stagnere. Byggeriet blev ramt af stagnation og direkte tilbagegang, bl.a. som følge af mangel på materialer, der blev stadig mere udtalt. I 1917 blev det helt galt, da den uindskrænkede ubådskrig gjorde sit til at isolere Danmark. Regeringen søgte at vende udviklingen med forskellige former for stimulering af byggeriet. I 1916 og 1917 kom der således regler om skattelempelse, tilskud, lån og lånegaranti samt en lov om lån til opførelse af boliger – men tiltagene havde begrænset effekt.

Einar Kornerup klarede sig imidlertid, men i 1915 blev han indkaldt til sikringsstyrken. Den nybagte familiefader ville nødig forlade sin kone, sit barn eller sin forretning, og ved hjælp af sit netværk lykkedes det ham at undgå indkaldelse. Han fik sin tidligere lærer ved teknisk skole, arkitekt O. Nærum, til at skrive en udtalelse til det formål. Nærum var også administrerende direktør for byggeriet A/S Christian IX's Gade Kvarteret, hvor Einar Kornerup deltog, og det var i den egenskab han den 5. oktober 1915 skrev:

”Personlig har jeg i en årrække, når lejlighed gaves, benyttet hr. Kornerups pålidelige og dygtige assistance, og han er i øjeblikket engageret for aktieselskabet her ved vanskeligt arbejde, hvor hans indsigt kun meget vanskeligt kan undværes... Da hele den position, han i løbet af få år har erhvervet sig, i så høj grad beror på hans personlige indsats af arbejde, han har gjort, vil det være meget føleligt, om han nu skal forlade forskellige vigtige arbejder ufuldendte; for ham selv vil det sikkert betyde et stort øjeblikkeligt tab, og hvad der er lige så slemt eller værre, han vil, ved ikke at kunne opfylde de krav, som er stillet til ham, risikere

at miste den position og de forbindelser, han ved sit arbejde har skabt sig.”

Ikke alene konstaterede udtalelsen, at Einar Kornerup var en dygtig og pålidelig håndværker, men også at han var noget af en specialist ved særligt vanskelige opgaver. Karakteristikken synes ikke blot fabrikeret til lejligheden. Den bekræftes af de arbejder, Einar Kornerup senere fik for kendte formgivere og arkitekter som Arne Jacobsen. Interessant er ligeledes den vægt arkitekten lægger på de forbindelser og den position, Einar Kornerup har skabt sig – ”ved sit arbejde” – et formentlig uomgængeligt argument selv for militæret under 1. verdenskrig, men også ét, der bekræftes af hans senere arbejder og virke. Einar Kornerup undgik indkaldelse, men at han ikke var blevet pacifist demonstrerede han, da han i stedet meldte sig under fanerne i sit gamle Korps Westenholtz, hvor han blev sektionsfører.

8 timers arbejdsdag

Ude omkring i den store verden var det dog ikke kun økonomien, der stod på spil. I 1917 faldt zarstyret i Rusland for en bolsjevikisk revolution, der forvandlede Rusland til en socialistisk sovjetrepublik. Den russiske revolutions eksempel bredte sig til en række af de krigsførende lande, hvor arbejder- og soldaterråd tog magten lokalt. I Tyskland tegnede udviklingen til at gå i samme retning, da kejseren abdicerede, og novemberrevolutionen i 1918 brød ud. Oprørerne blev imidlertid nedkæmpet, og i stedet indførtes Weimar-republikken, der skulle sikre ro og orden under demokratiske former.

Også i Danmark var der revolutionært røre – om end det gik mere fredeligt for sig. I 1918/19 var der dramatiske sammenstød mellem syndikalister og politi i København, men røret udviklede sig ikke til nogen trussel mod samfundsordenen. Påskekrisen i 1920 fik derimod parlamentariske følger, da kong Christian X afsatte regeringen uden om Folketinget. Det udløste overskrifter i Socialdemokraten om generalstrejke og krav om, at kongen gik af, men kongen trak skyndsomst i land, og krisen begrænsede sig til påskedagene 1920.

Under indtryk af de revolutionære begivenheder ude i den store verden samt de hjemlige optøjer blev arbejdsgiverne i Danmark mere medgørlige, og fagforeningerne søgte at udnytte situationen til at få gennemført den længe ønskede 8 timers arbejdsdag. Siden den 1. maj 1890 havde fagbevægelsen over hele den industrialiserede verden demonstreret for 8 timers arbejde, 8 timers hvile og 8 timers frihed. De tre ottetaller blev symbol på international solidaritet, og efter 1. verdenskrig synes kravet at være inden for rækkevidde.

Arbejdsdagen for murersvende var tilbage i 1909 blevet nedsat fra 10 til 9½ time – nu øjnede svendene mulighed for en ny ned-sættelse. I 1919 fremsatte den nydannede Murersvendenes Fagforening af 1919 for København og Omegn krav til Københavns Murer- og Stenhuggerlaug om en maksimalarbejdsdag på 8 timer fra kl. 7 morgen til kl. 4½ eftermiddag.

Kravet blev besvaret den 17. februar 1919 med en lockout af murersvende, murerarbejds mænd og tømrersvende. Konflikten løb frem til den 27. maj, hvor fagforeningerne indgik forlig med arbejdsgiverne om en arbejdsdag på 8 timer de 10 måneder af året og 7 timer i december og januar.

Arnung & Kornerup

Den omkostningsforøgelse, de nye overenskomster med kortere arbejdstid og kraftige lønforhøjelser påførte mestrene, kan have været medvirkende til, at de to murer mestre i 1920/21 gik sammen i ét firma J. P. Arnung & E. Kornerup. En anden medvirkende årsag kan søges i de gunstige konjunkturer, som byggeriet – i lighed med håndværket i almindelighed – nød godt af de første år efter krigsafslutningen i 1918/19. Der var pengeregighed, og første halvdel af 1920'erne var præget af en nærmest boomagtig vækst i byggeriet, om end med flere tilbageslag. Medvirkende til udviklingen var oprettelsen af Statens Boligfond, da en lavkonjunktur i 1922 ramte både industri og byggeri. Fonden ydede i perioden frem til 1927 støtte i form af lån til ca. 70 pct. af det samlede boligbyggeri svarende til 27.100 lejligheder. Efter 1927 afvikledes den statslige støtteordning, da det igen blevet rentabelt at opføre privat boligbyggeri uden offentlig støtte.



Lergravsvvejens Skole, nu Sundpark Skole, Sundby, blev bygget af Arnung og Kornerup og stod færdig i 1912. Den var et af de tidligere skolebyggerier, de to stod for.



Sukkerraffinaderiet i Valby under opførelse i 1920'erne. Murene rejser sig på fundamentet lige ved jernbanen. I baggrunden marker, og længst ude Kalveboderne.

Det færdigbyggede sukkerhus med tilbygninger og skorsten. Byggeriet blev afsluttet 1927.



Arnung & Kornerups driftsregnskab voksede i årene efter krigen, selvom de to kompagnoner ikke opførte boliger, da den statslige boligstøtte favoriserede socialt og kommunalt boligbyggeri, der typisk blev opført af kooperative selskaber. Derimod nød de godt af deres netværk og etablerede position. Under krigen havde Arnung & Kornerup fortsat deres militære entrepriser med byggeri på Orlogsværftet, militære lejre m.v. samt deres kirkebyggeri for Københavns Kirkefond med opførelsen af Lutherkirken, der stod færdig i 1917. I 1918 fik de mindre byggeopgaver på Næstved Rytterkaserne.

Men de to kompagnoner havde også begivet sig ind på nye områder med erhvervsbyggeri for Houlbergs Pølsefabrik fra 1915, Søborgs Chokoladefabrik fra 1916 og Sukkerraffinaderiet i Valby fra 1917. De to murer mestre og entreprenører supplerede hinanden, og deres respektive netværk kunne forenes til ét. Det har formentlig været endnu en del af baggrunden for, at de fra 1920/21 etablerede sig som én virksomhed med navnet J. P. Arnung & E. Kornerup.



Murere med sten og mørtel ved opførelsen af Filipskirken, som Arnung & Kornerup byggede 1922-24.

Filipskirkens mange spidsbuer stillede store krav til murerens håndværksmæssige kunnen. Krav, som Einar Kornerup havde honoreret til sølvmedalje allerede, da han gjorde svendestykke.



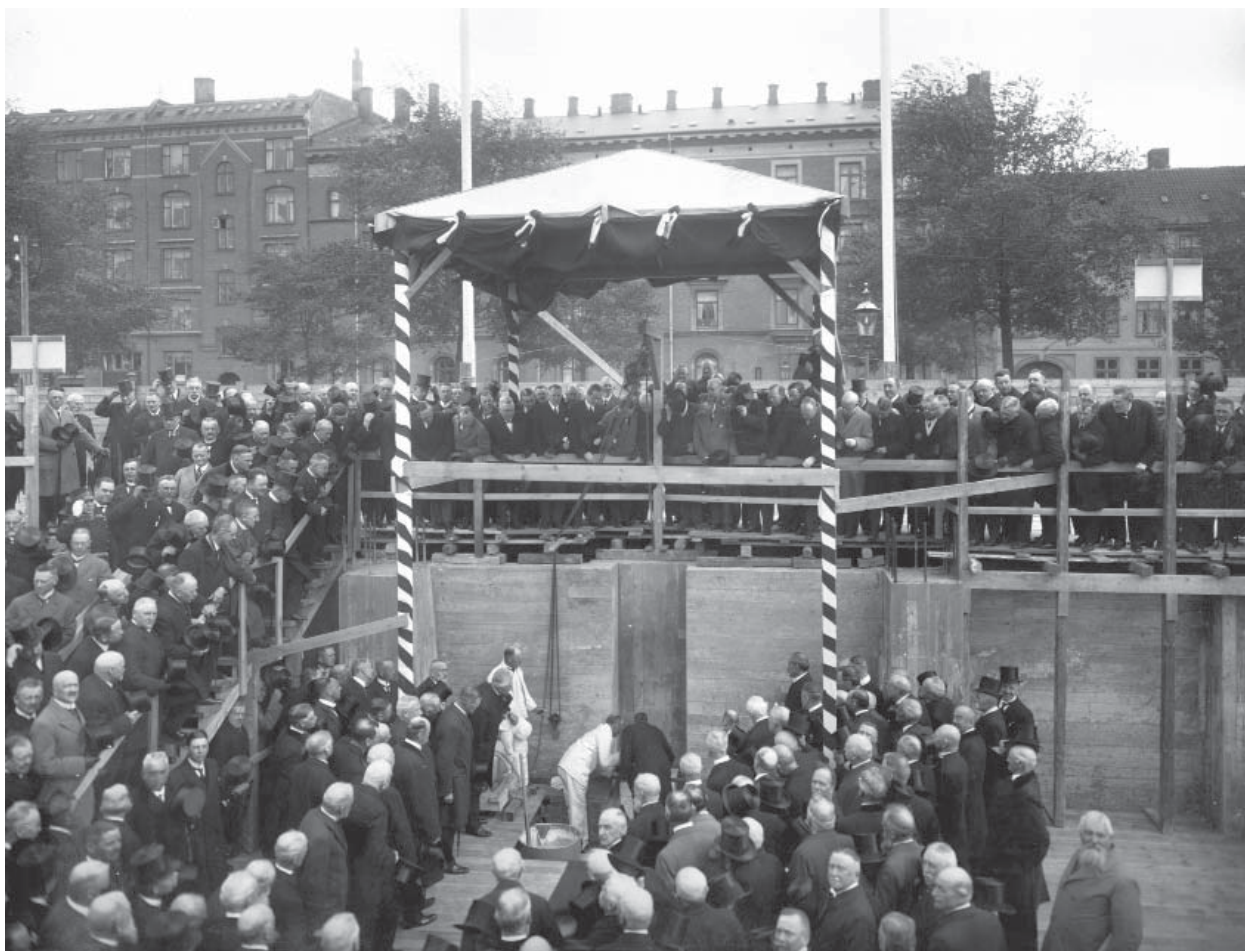
Frimurerlogen på Blegdamsvej

Det nye firmas første store entreprise blev byggeriet af en ny Frimurerloge på Blegdamsvejen ved den nyanlagte Fælledpark. I 1919 havde frimurerne af Københavns Kommune købt en bid af Fælledparken på 5.262 kvm., hvor der skulle opføres en ny loge, da det gamle ordenshus i Klerkegade var blevet for lille og utidssvarende. En skitsekonkurrence mellem 13 af ordenens arkitekter resulterede den 15. maj 1920 i, at tre af forslagene blev præmierede, og den 12. marts 1921 besluttede man at anvende arkitekt Holger Rasmussens projekt. Det betød, at den nye loge skulle opføres i en monumental stil, der svarede til tidens internationale idealer, der bl.a. hentede inspiration i den klassiske oldtid. Bygningen skulle udstråle storhed og magt.

Den 1. maj 1923 gik byggeriet i gang med udgravning af grunden, og i juli 1923 blev beskrivelserne for jernbeton- og murerarbejdet gennemgået, da den ledende frimurer udtrykte forundring over, at arbejdet endnu ikke var udbudt i licitation. Det skete i august, og den 4. september viste det sig, at Arnung & Kornerup var billigst med et bud på 1.418.965 kr. Det næstbilligste bud lå 65.035 kr. højere og det tredjebilligste 107.035 kr. højere. Det dyreste bud lå 38 pct. over Arnung & Kornerups.

J. P. Arnung var logebroder af 2. grad, optaget i 1922, mens Einar Kornerup ikke var frimurer. Det var formentlig grunden til, at Arnung førte forhandlingerne med logebrødrene, der den 6. september 1923 approberede tilbuddet, hvorefter Arnung & Kornerup kunne gå i gang den 8. september med 2 mand og en betonblandemaskine.

Arnung & Kornerup stod for byggeriet som murermestre og betonentreprenører, og Frimurerlogen blev det nyoprettede firmas absolut største opgave. Byggeriet strakte sig over fem år og blev først afregnet i 1928/29. I de fire år 1924-28 udgjorde byggeriet af Frimurerlogen langt hovedparten, i perioder op mod 90 pct. af firmaets samlede omsætning. For Arnung & Kornerup var det risikabelt med et så stort og dominerende enkeltbyggeri, og den kraftanstrengelse, som byggeriet af Frimurerlogen var, betød, at de ikke kunne påtage sig ret mange opgaver ved siden af. Sårbarheden, da byggeriet var slut, understreges af regnskaberne. Med kulmination i 1928, hvor driftsregnskabet i Arnung &



Kornerup udviste et overskud på godt 220.000 kr. faldt overskuddet i 1929 til godt 114.000 kr. for i 1930 at ramme bunden med 19.000 kr.

Byggeriet forløb i øvrigt ikke uden forhindringer. I foråret 1925 udbrød en murerstrejke, der den 21. april udløste en lockout, der lagde alt arbejde på Frimurerlogen stille. Konflikten løb frem til 8. juni 1925 og kostede penge både for arbejderne og for Arnung & Kornerup, der netop havde suppleret hest og vogn med et lastautomobil til 3.700 kr.

Frimurerlogen var inddelt i seks hovedetager med to kældre i 6 og 3 meters dybde under gadeniveau, og over jorden stue og tre etager med enkelte indskudte etager. Den var konstrueret som et skelethus med bærende konstruktioner i form af jernbetonsøjler,

Grundstensnedlæggelsen til Frimurerlogen på Blegdamsvej den 3. juni 1924 blev overværet af ca. 700 logebrødre. Den indre østre gård var overdækket med et sejldugstag, og herunder var opsat sammentømrede borde, hvorved der serveredes vin og kransekage for arbejderne og de brødre, der deltog i højtideligheden.

hvis dimensioner aftog opefter. Indbyrdes var de forbundne med jernbetondragere, der bar etageadskillelserne. Udvendigt var skelettet beklædt med murværk med hulrum og murede skorstensrør, der førte varm luft til salene og kold luft bort til udslusningskamre i den underste kælder. Facaderne var udvendigt pudset med to lag puds.

Til opførelsen blev der brugt 12.000 tønder cement, mere end 6.000 kubikmeter beton og 620 tons rundjern i 5-30 millimeters tykkelse. Af mursten medgik 2 mio. almindelige sten, 7.000 kvm. molerstensskillerum, 7.000 kvm. pladeskillerum og ca. 2.000 kvm. rabitz-skillerum. Til murerarbejdet medgik 900 kbm. mørtel.

Frimurerlogen blev indviet den 12. oktober 1927 i overværelse af 1.000 logebrødre og kong Christian X, der var Ordenens Stormester.

Kompagniskabets ophør og verdenskrise

Slutningen af 1920'erne bød på nye byggerier og afslutning af igangværende. Arnung & Kornerup afsluttede i 1927 Sukkerraffinaderiet, der havde været under opførelse fra 1920 i Valby. Året efter blev ombygningen af voldfløjen til Sølvgades kaserne afsluttet. På samme tid arbejdede de for Handelsbanken – i 1927 på bygningen i Vingårdsstræde og i 1928 på bankens hovedsæde i Holmens Kanal 2-8.

I 1928/29 synes de fælles byggerier at høre op, og Einar Kornerup angiver da også i sin levnedbeskrivelse, at samarbejdet med J. P. Arnung ophørte i 1928. I 1929 blev byggeriet af Frimurerlogen afregnet, og kompagniskabet Arnung & Kornerup gik i opløsning. Einar Kornerup havde tilsyneladende afsluttet byggeriet på logen alene, og dét, at de fælles regnskaber fortsatte til 1930, havde alene at gøre med afregningstidspunkterne for de tidligere påbegyndte byggerier. Der er ikke tegn på, at fælles byggerier blev påbegyndt efter 1928, og kompagniskabets ophør blev i 1932 fulgt af Jens Peter Arnungs død.

Gamle og nye netværk

I forbindelse med byggeriet af Frimurerlogen var Einar Kornerup blevet opfordret til at blive logebroder ligesom Arnung, og den

profil, der tegner sig af Einar Kornerup, synes på mange måder at passe ind i billedet af en logebroder. Alligevel takkede han nej. En forklaring kan findes i arten af Einar Kornerups religiøse engagement og hans personlige netværk i kirkelige kredse. Københavns Kirkefond var præget af Indre Mission, og det samarbejde, Einar Kornerup havde haft og fortsat havde med kirkefonden, kan forklare hans stillingtagen til opfordringen fra frimurerne, der hyldede en grundtvigiansk orienteret kristendom, der vanskeligt kunne forliges med indre missionske anskuelser.

Einar Kornerups nej tak til frimurerne var ikke en fornuftig disposition i forretningsmæssig henseende. Frimurerbroderskabet ville uden tvivl kunne have udvidet hans netværk og formentlig styrket hans position i en situation, hvor udsigterne ikke var alt for lyse, men Einar Kornerup lod sin overbevisning råde. Netop fra begyndelsen af 1920'erne havde han konsolideret sit religiøse engagement med medlemskab af Godthåb Sogns menighedsråd i 1922, hvor han fra 1930 til sin udtræden i 1938 sad som formand. I 1923 kom han med i bestyrelsen for Godthåb Sogns menighedspleje, hvor han blev kasserer, og i 1930 blev han medlem af komiteen for Bittermanns Missionen, der virkede i Indien.

Samtidig med at han styrkede sit kirkelige/religiøse engagement, kastede Einar Kornerup sig også ind i en faglig konsolidering. I 1926 løste han borgerbrev som stukkatørmester i København og i 1933 som kloakmester. Videreuddannelsen sigtede mod en position som fagligt velfunderet entreprenør, der kunne håndtere flere fag.

Fra 1928 kom en betydningsfuld ekspansion af netværket ind i den finansielle sektor, da Einar Kornerup blev bygningskyndig tillidsmand for Københavns Handelsbank. Han havde arbejdet for banken som murermester midt i 1920'erne på mindre entrepriser og fik i 1929 en større entreprise for banken. Den fornemme bank blev betjent af firmaets murerformand H. E. Hansen kaldet "Fine Hansen", tilnavnet kom af hans påklædning og manerer: "Han var iført sort diplomatfrakke, bowlerhat og hvidt halstørklæde. Sådan gik han på arbejde, og sådan gik han fra arbejdet. Han var murerformand og havde alt arbejdet i Handelsbankens hovedsæde i Holmens Kanal," fortæller Jørgen Heick.

Forbindelserne ind i den finansielle sektor blev udvidet, da Einar Kornerup i 1937 blev vurderingsmand for Københavns



Årene omkring 1930 var hektiske for Einar Kornerup, men han kunne også slappe af som her i Tisvilde i 1928 med konen og datteren Inger Johanne. De sommerlige omgivelser fik ikke murermesteren til at slække på det stilige outfit – jakke med pyntelomme-tørklæde, slips og vest. Kun de lyse sommerbenklæder afviger fra den forretningsmæssige dresscode.



Kornerups børn forevige i det stiveste puds – matrostøj og fine kjoler – op til jul 1928, f.v. Inger Johanne, 9 år, Ebbe, 11 år, Anna 5 år og Povl 14 år.

Brandforsikring. Året før havde han styrket sin position som arbejdsgiver og sit faglige fundament, da han var blevet medlem af repræsentantskabet for Dansk Arbejdsgiver- og Mesterforening. I 1937 blev han medlem af bestyrelsen for Foreningen for Lærlinges Uddannelse.

Årene sammen med Jens Peter Arnung og det efterfølgende årti blev således brugt til konsolidering af de allerede etablerede netværk, særligt de kirkelige/religiøse, og til etablering af nye, dels i den finansielle sektor som bygningssagkyndig og vurderingsmand, dels i organisationsmæssig henseende i arbejdsgiverforeningen og endelig fagligt i uddannelsesmæssig henseende.

Da Johanne Louise og Einar Kornerup i januar 1938 fejrede deres sølvbryllup på Den kongelige Skydebane, afspejlede gæsterne sølvbrudeparrets private såvel som Einar Kornerups forretningsmæssige forbindelser. De private bekendtskaber var præget af familien Barfoed – Einar Kornerups gamle konturbanal fra vandreårene, Poul Barfod, der var gift med Johanne Louises søster, sad til højbords. Endvidere var Povl Kornerups kommende svigerfamilie Paulli repræsenteret.

6. Økonomisk krise, boligpolitik og boligbyggeri

Samtidig med at kompagniskabet mellem Einar Kornerup og Jens Peter Arnung gik i opløsning, blev verden ramt af en økonomisk verdenskrise af hidtil uset omfang og styrke. Krisen blev udløst i oktober 1929 af et børskrak i New York og bredte sig som ringe i vandet, indtil også Danmark blev ramt i 1931/32. Den økonomiske verdenskrise førte til et grundlæggende politisk skifte i Danmark med betydning for byggebranchen. Folketingsvalget i april 1929 havde ført Socialdemokratiet til magten med Thorvald Stauning som statsminister, og det blev nu det store arbejderpartis politik, der kom til at bære Danmark gennem den økonomiske krise – af betydning for byggeriet. Det betød desuden, at partiets boligpolitik blev toneangivende op gennem 1930'erne i takt med, at partiets position styrkedes.

Socialdemokratiets boligpolitiske strategi satsede både på opførelse af kommunale boliger og på et samarbejde mellem det offentlige og de kooperative virksomheder. Den strategi blev understøttet af Kanslergadeforliget, der i januar 1933 blev indgået mellem den socialdemokratisk-radikale regering og Venstre. Forliget omfattede otte punkter, hvoraf tre fik direkte betydning for byggeriet: En devaluering af kronen i forhold til det engelske pund, en rentesækning samt arbejdsmarkedstiltag i form af forbud mod strejker og lockouter i et år og fastfrysning af gældende lønninger.

I forlængelse heraf kom Boligstøtteleven af 1933, der var en følge af forliget, som en beskæftigelsesfremmende foranstaltning. Loven betød, at der blev ydet direkte lån på i alt 30 mio. kr. til kommuner, boligforeninger og private bygherrer. Heraf blev 12 mio. kr. afsat til boligforeninger og kommuner, 10 mio. kr. til parcelhusbyggeri og 8 mio. kr. til private bygherrer. Forvaltningen af 1933-loven favoriserede de foreningsbaserede boligselskaber, idet kun de, hvis vedtægter var godkendt af Indenrigsministeriet, kunne opnå støtte. Dermed skabtes en effektiv kontrol med boligforeningernes drift og overskuddets anvendelse til boligformål.

Kombinationen af rentesækning og boligstøtte gav byggeriet et boomagtigt opsving i 1933-36. Rentesækningspolitikken gav-

nede det private byggeri, mens både rentesænkningen og statsstøtten gavtede det sociale byggeri. Trods den økonomiske krise lå byggeaktiviteten i 1930'erne derfor på et forholdsvist højt niveau med en gennemsnitlig årlig produktion på omkring 18.000 boliger. De statsstøttede lejligheder udgjorde kun omkring 17 pct. af det samlede byggeri, men boligstøtten fik nye selskaber på banen som Foreningen Socialt Boligbyggeri fra august 1933.

Almennyttige boliger og kooperative byggeselskaber

Den socialdemokratiske boligpolitik havde med de almennyttige boligselskaber som løftestang fået et effektivt styringsinstrument. I 1930'erne kom det til anvendelse i to omgange 1933-36 og igen fra 1938. I perioden 1936-38 ophørte statsstøtten for at vende tilbage med Boligstøtteleven af 1938, der sammen med Byplanloven fra samme år befordrede det almennyttige byggeri. Byplanloven fra april 1938 blev den første af sin art. Den fastslog, at større byområder skulle underkastes offentlig regulering, hvor private hensyn skulle vige for kollektive.

I forhold til 1933-loven indeholdt boligstøtteleven af 1938 en række nye elementer. Det gjaldt de ubemidlede langsigtede boligbehov – over en periode på 6 år blev der stillet 13 mio. kr. til rådighed for det formål. Det gjaldt en række skærpede betingelser for at modtage støtte – byggeriet skulle indrettes for børnerige familier, lejlighederne skulle være med moderne bekvemmeligheder, og Kanslergade-modellens bestemmelser, der skulle hindre kapitalisering af offentlige midler, blev systematiseret. Det gjaldt huslejestøtte til børnerige familier blandt de ubemidlede, og mulighed for ubemidlede landarbejderfamilier for at få bedre boligforhold.

En konsekvens af Socialdemokratiets politik var, at boligbyggeriet i hovedstadsområdet næsten helt blev overtaget af kommunen og sociale boligselskaber, der hovedsageligt benyttede kooperative byggevirksomheder som entreprenører. Allerede fra midt i 1920'erne var den kooperative bevægelse blevet så omfattende, at man i vid udstrækning arbejdede for hinanden. Det kom eksempelvis til udtryk i de byggerier, Arbejdernes Kooperative Byggeförening opførte i Frederiksholm-kvarteret og på ydre Nørrebro omkring Jagtvej, Mimergade og Sjællandsgade,

hvor også Københavns Kommune var involveret. AKB stod også for opførelsen af Arbejdernes Forsamlingsbygning på Rosenørns Allé og Panoptikon-bygningen ved Hovedbanegården for Arbejdernes Landsbank. Symbiosen mellem de sociale boligselskaber og de kooperative byggevirksomheder blev understøttet af lovgivningen, og København blev foregangskommune for det kommunale og især det sociale boligbyggeri med offentlig støtte.

1930'ernes lovgivning befordrede med andre ord sammenhængen mellem socialt henholdsvis kommunalt boligbyggeri og den kooperative byggeindustri. Det kan aflæses af den direkte sammenhæng mellem beskæftigelsen i Murersvendenes A/S, der faldt 1936-38, da statsstøtten ophørte, for at stige igen efter 1938-lovens indførelse. De kooperative virksomheders styrkede stilling blev manifesteret med oprettelsen i 1938 af Byggefagenes Kooperative Landssammenslutning, og mellemkrigstiden er ikke for ingenting blevet kaldt for kooperationens årtier. Den udvikling henviste private mestre til hovedsageligt at søge andre græsgange.

7. Firmaet Einar Kornerup

Efter ophøret af kompagniskabet med Arnung havde Einar Kornerup en gammel kending, Christian Larsen, som sin ”førstemand” med titel af murermester. ”Billig Larsen”, som han kaldtes, blev Einar Kornerups højre hånd gennem en menneskealder og oplærte sønnen Povl Kornerup, der blev kørt i stilling til at overtage faderens firma, når tiden var inde. I sin tale ved Christian Larsens begravelse den 29. juni 1970 fremhævede Povl Kornerup, at familien havde meget at takke Christian Larsen for: ”Han var i mange år en hovedhjørnesten i kraft af sin faglige dygtighed, sin myreflid, sin hjælpsomhed og gode humør, sin ubestikkelighed og beskedenhed.”

Da Einar Kornerup for anden gang begyndte for sig selv, var det som i 1907/08 på et konjunkturmæssigt uheldigt tidspunkt på grund af verdenskrisen fra 1929, der mange år frem kom til at kaste en skygge over erhvervslivet i almindelighed og byggebranchen i særdeleshed – bortset fra de kooperative virksomheder. Det vidste Einar Kornerup imidlertid lige så lidt som andre, da han i 1929 påbegyndte sit første selvstændige byggeri efter kompagniskabets ophør med opførelsen af en telefoncentral for KTAS – Taga – på hjørnet af Stefansgade og Søllerødgade på Nørrebro. Det blev indledningen til et samarbejde med KTAS, som Einar Kornerup opførte i alt fire telefoncentraler for.

Nationalmuseets udvidelse

1929 var også året, hvor han fik en større entrepriser med om- og udbygningen af Nationalmuseet. Christian Larsen blev konduktør på udvidelsen af Nationalmuseet. Det havde længe været på tale at skabe et samlet museumskompleks i forbindelse med Prinsens Palæ i Frederiksholms Kanal. Men riget fattedes penge, og museumssagen stod i stampe, indtil en kreds af betydende mænd gik i brechen for et nyt Nationalmuseum. Med ØK-stifteren, etatsråd H. N. Andersen i spidsen for de fremtrædende videnskabsmænd, hvoraf kan nævnes professorerne Niels Bohr, Harald Høffding og Vilhelm Thomsen samt polarforskeren dr. phil. Knud Rasmussen, blev der rettet en henvendelse til det danske folk om



Christian Larsen kaldet ”Billig Larsen” på kontoret i Valby.



Einar Kornerup (th.) inspicerer murværket ved Nationalmuseets ombygning sammen med murerformand Anders Sørensen kaldet ”Høvdningen”. Tilnavnet refererede til hans ledelsesform.



Murere og arbejdsmænd tager et hvil til ære for fotografen – Einar Kornerup? – under ombygningen af Nationalmuseet. Til venstre Stormgade, i baggrunden Frederiksholms Kanal langs Nybrogade og Gl. Strand.

Tre af initiativtagerne til folkeindsamlingen ved grundstensnedlæggelsen til det nye Nationalmuseum: fra venstre filosofen Harald Høffding, polarforskeren Knud Rasmussen og kernefysikeren Niels Bohr.





Fra grundstensnedlæggelsen til det nye Nationalmuseum i 1929/30. I midten troner Christian X, bag kongen ses de socialdemokratiske spidser, statsminister Th. Stauning, undervisningsminister F. J. Borbjerg med høj hat og fuldskæg. Og bag ham med bowlerhat, Københavns overpræsident Jens Jensen, der i 1903 var blevet den første socialdemokratiske borgmester. Nederst til højre i billedet en af initiativtagerne til folkeindsamlingen, filosofen Harald Høffding, med mørk blød hat.



Murerske og hammer i sølv, som Einar Kornerup fik fremstillet til grundstensnedlæggelsen på Nationalmuseet.

at sikre det nationale museum. Året efter var folkeindsamlingen til Nationalmuseet nået op på 1.300.000 kr. På det grundlag henvendte initiativtagerne sig til regeringen, og i 1929 gik byggeriet i gang med Einar Kornerup som entreprenør for jernbeton- og murerarbejdet.

Randbebyggelsen langs Stormgade, der bestod af en række beboelseshuse, skulle inddrages i et sammenhængende museums-kompleks med én samlet facade mod Stormgade. Det vindende projekt var domineret af en søjlegang fra Frederiksholms Kanal til Vester Voldgade, og husene i Stormgade blev opkøbt. En af beboerne, Jørgen Heick, var dengang en knægt på omkring 7 år, hvis far kørte for Kornerup. Han husker stadig byggeriet og Einar Kornerup:

”Jeg husker som dreng, da de byggede på Nationalmuseet. Einar Kornerup var på vej op ad løbebroen med lønninger i en prangerpung, da han tabte pungen. Han så sig ikke tilbage og mistede ikke et skridt, men fortsatte og ventede på, at pungen blev bragt op til ham. Han så heller ikke efter, om alle pengene nu var der. Sådan var han – sket var sket – det anfægtede ham ikke.

Jeg oplevede selv at få en 25-øre af Einar Kornerup, det var rigtig mange penge dengang. Jeg var 6-7 år og fik 5 ører i ugepenge. Det var fredag og lønningssdag. Vi stod oppe på Nationalmuseet, og han spurgte hver enkelt mand, hvad han skulle have – 37 kr. 25 ører osv. – Kornerup så hen på ’Høvdingen’, han nikkede, og så blev pengene udbetalt. Jeg stod for enden af rækken, og så spurgte Kornerup mig, ’og hvad skal du så have?’ Jeg så bort, jeg skulle jo ikke have noget, men så dykkede han ned i pungen, og jeg fik en 25-øre, så mange penge havde jeg aldrig haft. Kornerup sparede ellers, hvor han kunne – så han et søm, samlede han det op.”

Nationalmuseet repræsenterede den nationale kulturarv, der i 1800-tallet var vokset ud af de kongelige kunstkamre som led i det nationale projekt med opbygning af en national identitet, der i høj grad også var Einar Kornerups. Nationalmuseet var et af de større byggerier, der reddede Einar Kornerup gennem krisen i 1930’erne, hvor firmaets driftsresultat nærmede sig bunden. Det nye Nationalmuseum blev indviet ved en højtidelighed den 20. maj 1938, hvor der også blev blæst i de gamle lurer.



Fra Nationalmuseets ombygning i 1930'erne. Hejseværk til rejsning af søjlerne til søjlegangen. I baggrunden Slotsholmen med ridebaneanlægget og Christiansborgs tårn.

Boligbyggeri

Som unge mester havde Einar Kornerup i begyndelsen af århundredet bygget boliger sammen med faderen og broderen. Senere havde han været med på boligbyggerier for Københavns Kommune på ydre Nørrebro. I begyndelsen af 1930'erne blev han selv bygherre for en række ejendomme. Det begyndte i



Ejendommene på Lauravej under opførelse i begyndelsen af 1930'erne.



Det færdigbyggede kontor midt i 1930'erne på pladsen i Valby, Gadekærvej 16, hvorfra der også var udlejning af lejligheder. Børnene er Ebbe og Anna Kornerup i søndagstøjet.

Einar Kornerups nye kontor på pladsen i Valby blev opført omkring 1930 efter opløsningen af kompagniskabet med J. P. Arnung.



1929/30 med opførelsen af et boligkompleks på Søndre Fasanvej. Han fortsatte med at opføre to ejendomskomplekser i Valby på grunde, han selv ejede. I 1933 stod ejendommen på Søndre Fasanvej 93 færdig tillige med ejendommene Cæciliavej 7 og Lauravej 28-30. I 1934 kom Cæciliavej 5 og Gadekærvej 31-33 og i 1935/36 Lauravej 16-26.

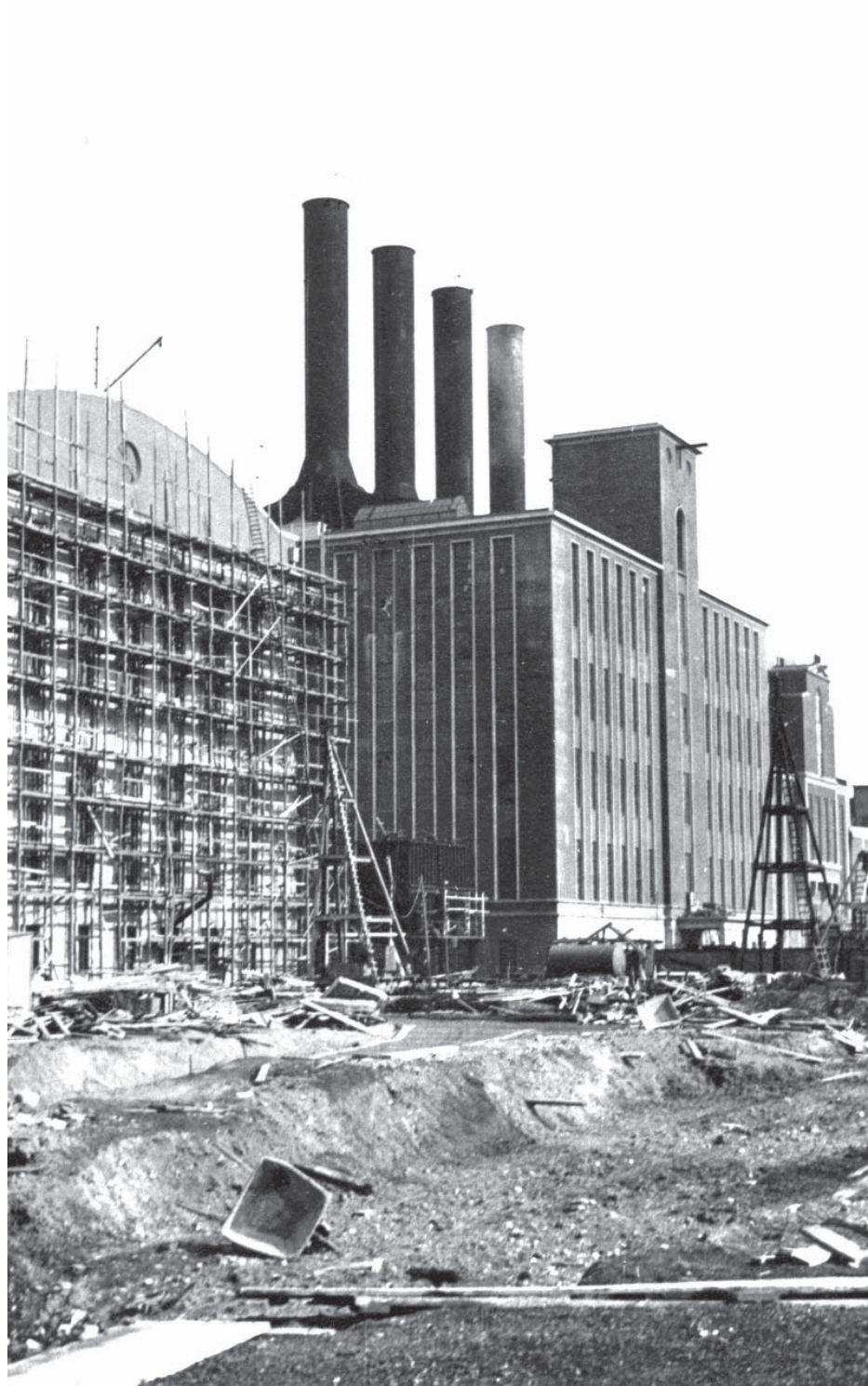
Einar Kornerup beholdt ejendommene og påtog sig administrationen med udlejning og drift, hvilket muligvis hang sammen med de dårlige tider for byggeriet. Det sikrede en stabil indtægt, og i anden halvdel af 1930'erne frem til udbruddet af 2. verdenskrig i september 1939 udgjorde driftsoverskuddet på ejendommene en væsentlig del af det samlede driftsoverskud i firmaet, i perioder op mod 50 pct. Ejendomsadministration blev imidlertid andet og mere end en kriseløsning – aktiviteten var kommet for at blive og blev en fast del af firmaets forretning fremover.

Trods den økonomiske krise foregik udviklingen i Einar Kornerups virksomhed i 1930'erne stille og roligt med mindre udsving og et gennemsnitligt årligt driftsoverskud på omkring 50.000 kr. Ud over egne beboelsesejendomme i Valby byggede Einar Kornerup i 1930'erne hovedsageligt institutionsbyggeri for det offentlige. Foruden Nationalmuseet deltog firmaet i byggeriet af en ny turbinehal på H. C. Ørstedsværket for Københavns Belysningsvæsen. Jørgen Heick har af sin far fået fortalt, at ”Kornerup var billigst, men det skyldtes, at han havde glemt at regne jernet med. Det var der nu ikke noget at gøre ved, og turbinehallen blev opført. Når man havde givet et tilbud, måtte arbejdet udføres, koste hvad det ville – det var Einar Kornerups holdning.”

Einar Kornerup koncentrerede sin indsats om hovedstadsområdet, hvor han både havde plads og bolig – i Valby og på Frederiksberg. Fra 1928 var han med på boligbyggeri for Københavns Kommune i Guldbergsgade og Sjællandsgade, men koncentrerede sig ellers om byggerier på Frederiksberg, hvor han også engagerede sig i det lokale kirkelige arbejde. Det gjorde Einar Kornerup til et kendt ansigt på Frederiksberg. Han havde boet i kommunen siden århundredskiftet, og 1930'ernes byggerier for kommunen gjorde Einar Kornerup til ”en stor mand på Frederiksberg,” som sønnen Ebbe Kornerup udtrykker det.

Det første byggeri for kommunen var biblioteket på Stationsvej, som Einar Kornerup opførte midt i 1930'erne. Einar Kornerup

*Den nye turbinehal på
H. C. Ørstedsværket
under opførelse for
Københavns Belysnings-
væsen.*





Frederiksberg Bibliotek på Stationsvej er ved at tage form midt i 1930'erne.

Tagkonstruktion på Frederiksberg Bibliotek.



Einar Kornerup (bagest) viser murere til rette ved byggeriet af Bethlehemskirken i 1930'erne.



opførte endnu et samlet byggeri for Frederiksberg Kommune kort før besættelsen, idet Sønderjyllands Allés Skole inklusive svømmehallen blev påbegyndt i 1939 – samme år som 2. verdenskrig brød ud. Einar Kornerup fulgte alle byggerier tæt, og Anna Havnings erindring om faderen og hans håndtering af byggepladserne, giver et interessant indblik i tidens ledelsesstil:

”Far var altid rundt på byggepladserne og fulgte med i alt. Han kom iført lyse vaskeskindshandsker og gamacher. Skulle han vise en lærling eller svend til rette, tog han handskerne af – nu skal De se, hvordan man murer det op – og så gjorde han det. Han kunne sit håndværk, og det skabte respekt hos folkene.”

På kant med samarbejdspolitikken

1930'erne stod i fascismens og nazismens tegn. Den store nabo i syd havde siden 1864 været "arvefjenden", som frem for nogen eller noget bidrog til at forme de nationale holdninger i Danmark. Tyskland førte sig igen frem med ekspansive og aggressive ambitioner over for mindre og større nabolande. Det skete efter et turbulent årti, der i 1933 bragte Hitler til magten som rigskansler. Det tredje Riges besættelse af Rhinlandet (1936), annekseringen af Østrig (1938), Sudeterlandet (1938) og siden hele Tjekkoslaviet skabte fornyet frygt i Danmark – ville Hitler også annektere Sønderjylland? spurgte man.

Det ville Hitler ikke – i stedet besatte tyske tropper hele Danmark den 9. april 1940. Besættelsen ændrede med et slag betingelserne for dansk erhvervsliv. Det var over én nat markedsført henvist til og blevet en del af det tyske område, og regeringens samarbejdspolitik med besættelsesmagten og dens direkte opfordringer og initiativer til at organisere det økonomisk-erhvervs-mæssige samarbejde med tyskerne understregede tingenes tilstand. Produktionen i byggesektoren blev i vidt omfang indrettet efter den tyske krigsøkonomi, og besættelsesmagten lagde for det meste indirekte via danske entreprenører beslag på både arbejdskraft og materialer med det resultat, at der mod krigens slutning opstod en betydelig mangelsituation.

Det var imidlertid ikke alle, der mente man skulle tilpasse sig, endstige samarbejde med den tyske besættelsesmagt. Blandt dem var Einar Kornerup, hvis nationale engagement var af en karakter, der førte ham ind i den antityske og antinazistiske lejr. Anna Havning fortæller:

"Far syntes, at den tyske besættelse af landet var en væmmelig tid, og han undgik at arbejde for tyskerne. En sommer vendte vores havemand tilbage fra Tyskland, hvor han havde arbejdet som såkaldt Tysklandsarbejder. Han havde kone og et lille barn og kunne ikke få understøttelse, men han kunne få anvist arbejde i Tyskland, sagde fagforeningen. Far sagde: 'Jamen, hvorfor gjorde De det? Hvorfor kom De ikke til mig? De kunne jo være kommet ud på pladsen, når der ikke var arbejde i haven.' Sådan var han. Han var konservativ af den gamle skole. Vi holdt Na-

tionaltidende, Kristeligt Dagblad og Berlingske Aftenavis. Efter krigen abonnerede han også en overgang på Information og Frit Danmark, som han tegnede abonnement på, da min mand Jørgen fortalte ham, at det havde behov for abonnenter.”

Samarbejdspolitikken inkluderede opfordringer fra regeringen til dansk erhvervsliv om at arbejde for besættelsesmagten, og hverken industrien eller bygge- og anlægsvirksomhederne holdt sig tilbage. Det har været en almindelig opfattelse, at særlig bygge- og entreprenørbranchen arbejdede for tyskerne, måske som følge af de synlige beviser i form af flyvepladser, bunkers m.m. Nyere undersøgelser har vist, at industrien var mindst lige så involveret. Til gengæld var det næsten udelukkende entreprenørvirksomheder, der arbejdede i Tyskland.

Andre erhvervsledere, der også var nationalt sindede, så ikke nogen modsætning i at drive forretninger med tyskerne – men det gjorde Einar Kornerup. Hans indstilling om at undgå at arbejde for tyskerne var ikke kun i modstrid med Danmarks officielle samarbejdspolitik, men også med den generelle stemning i bygge- og entreprenørbranchen – og for så vidt også med forretningsmæssig fornuft.

For der var gode penge at tjene. Besættelsesmagtens clearing konto i Nationalbanken gjorde tyskerne mindre nøjeregnende med prisen, og mange erhvervsvirksomheder fik gevinster, som de efter krigen måtte bøde for. Omfanget af danske entreprenørers arbejde for besættelsesmagten fremgår af de undersøgelser, den særlige instans Revisionsudvalget for tyske Betalinger gennemførte efter krigen. Ved den instans blev der gået hårdere til værks, og mange virksomheder blev dømt til at betale ublu gevinster tilbage, nogle fik bøder oveni. Alligevel blev få af de store selskaber dømt efter værnemagerlovene. De store entreprenørselskaber Wright, Thomsen og Kier og Christiani & Nielsen kom således ikke for retten, selvom statsadvokaten for særlige anliggender havde forberedt sager imod dem.

Hvad angår Einar Kornerup, bekræfter arkiverne efter Revisionsudvalget for tyske Betalinger samt det danske udenrigsministeriums arkiv, at han ikke arbejdede for tyskerne – hverken i Danmark eller i Tyskland eller tyskbesatte områder. Heller ikke firmaets egne regnskaber fra krigsårene indeholder materiale, der peger i en anden retning.

Einar Kornerups holdning rejser spørgsmålet, om han gik ind i et aktivt modstandsarbejde. Det synes ikke at have været tilfældet, men der er flere indikationer på, at han ikke kun billigede modstandsarbejdet, men også accepterede det inden for sine vægge og herigennem blev en slags ”passiv” støtte. Sønnen Ebbe Kornerup, der boede hjemme og studerede medicin under besættelsen, var således aktiv modstandsmand i Holger Danske. Han arrangerede, at folk på flugt for besættelsesmagten søgte skjul i villaen på C. F. Richsvej på deres færd til Sverige. Der var endvidere truffet forberedelser til at indrette et lazaret i villaens kælder, fortæller Anna Havning. Einar Kornerup accepterede ligeledes, at der blev opbevaret våben i kælderetagen på Frederiksberg Rådhus, som han opførte fra efteråret 1942, og hvor en hvælving blev muret til, efter at våbnene var bragt i skjul.

Dertil kom, at Einar Kornerup før, under og efter besættelsen plejede omgang med den kreds af konservativt og nationalt sindede ligemænd, der var en del af hans sociale og forretningsmæssige netværk. I 1933 deltog han således i 25 års jubilæumsfesten for Korps Westenholz, og efter krigen deltog han den 28. marts 1946 i festen for general Vagn Bennike, der i 1944-45 havde været leder af den militære del af modstandsarbejdet i Jylland, og bl.a. organiseret jernbanesabotagen.

At Einar Kornerup af frihedsbevægelsen blev betragtet som national og ubelastet fremgår af, at han umiddelbart efter befrielsen blev sendt til Bornholm, hvor en række bygninger var blevet svært beskadiget under de bombardementer, der indvarslede Den Røde Hærs befrielse af øen, hvis tyske kommandant ikke ville overgive sig til russerne. I Bornholms Tidende hed det den 17. maj 1945:

”Forvaltningen af krigsforsikring af Bygninger har her til øen sendt murermester Einar Kornerup, København, for at repræsentere nævnene og tilrettelægge arbejdet, således at en vurdering af bygningsskaderne kan tilendebringes hurtigst muligt. I den anledning har der i går været afholdt orienterende møde, hvor bl.a. deltog borgmestrene fra Rønne og Nexø, branddirektør Ipsen og murermester Kornerup.”

Einar Kornerup havde tidligere i forbindelse med spørgsmålet om medlemskab af Frimurerordenen fulgt sin overbevisning frem for

forretningsmæssig fornuft. Noget lignende ses nu i forbindelse med spørgsmålet om arbejde for besættelsesmagten. Der tegner sig med andre ord et mønster af værdier af nationalt og religiøst indhold, der rækker dybere end forretningsmæssig logik og prioriteres frem for den, når de sættes på spil. Det kan ses som værende i overensstemmelse med Einar Kornerups udsyn, at han ikke erklærer eller formulerer sig endsige skilter med sine værdier. De indgår som en integreret del af personligheden og kan aflæses af hans praktiske virke.

Deltagerne i festen for general Vagn Bennike, den 28. marts 1946. Modstandsgeneralen ses i midten omgivet af sine fæller, hvoraf flere havde en baggrund i Korps Westenholz og andre korps. Einar Kornerup sidder i forreste række til højre.



8. Frederiksberg Rådhus

Besættelsestidens nye betingelser gjaldt imidlertid også for Einar Kornerup. I perioden forud for besættelsen havde firmaet haft et faldende overskud på entrepriser fra 55.980 kr. i 1937 til 27.318 kr. i 1940. Året efter i 1941 var overskuddet på entreprisekontoen imidlertid igen på højde med 1937, og den opadgående kurve fortsatte gennem det meste af besættelsestiden. I 1942 var overskuddet på entrepriser på 83.625 kr., hvorefter det faldt frem til 1944, hvor det landede på 67.488 kr.

Årsagen var byggeriet af Frederiksberg Rådhus, der mere end noget andet bidrog til at redde Einar Kornerup gennem besættelsesårene uden at skulle bygge for tyskerne – men det var også nær blevet firmaets endeligt. Det nye rådhus skulle opføres på hjørnet af Allégade og Smallegade. Byggeriet blev udbudt i offentlig licitation, og den 6. juli 1942 havde kommunen tilbuddene i hænde. Einar Kornerup gav tilbud på ”alt egentligt murerarbejde, jernbetonarbejdet, henlægning og opsætning af stenhuggerarbejdet, granit og sandsten, cementstøber-, flise- og terazzoarbejdet med alle de hermed forbundne ydelser.”

Tilbuddet fra Einar Kornerup kom formentlig ikke uventet for kommunen. Ud over at være en kendt entreprenør i lokalsamfundet var han medlem af Det Konservative Folkeparti, der havde det politiske flertal, ligesom han var engageret i kirkeligt og socialt arbejde. Einar Kornerup havde netværksrelationerne i orden, og hans pris viste sig også at være i orden. Med et bud på 2.969.845 kr. vandt han licitationen, og den 19. august 1942 blev kontrakten underskrevet.

Byggeriet, der lå i samme størrelsesorden som Frimurerlogen, blev Einar Kornerups største entreprise overhovedet som selvstændig mester. Den kom til ham i en vanskelig tid midt under verdenskrigen og den tyske besættelse.

Tegnestuen på rådhuset ved arkitekt Henning Hansen havde udarbejdet en udførlig beskrivelse af jernbeton- og murerarbejdet, der indgik i licitationsmaterialet. Rådhusbygningen fremstod i hans tegninger med nøgtern funktionalisme – helt i tidens ånd. Einar Kornerup inddrog sønnen Povl som ingeniør på byggeriet. Povl Kornerup var i 1939 vendt tilbage fra Tyskland, hvor han havde arbejdet med bl.a. brobyggeri for en tysk entreprenørvirksomhed.

Krigen og den tyske besættelse satte imidlertid hurtigt sit præg på byggeriet. Allerede referaterne fra de første byggemøder i juli/august 1942 antydede, at der var problemer med materialerne. De var bestilt, men endnu ikke leveret, og da de endelig kom, var nogle af dårlig kvalitet. Det gjaldt facadestenene, der havde mange ”springere” – sten med en stor procentdel flint eller kalk – og de var ikke farvesorterede. De mangelfulde sten, leveret fra Bloustrød Teglværk via Teglværkernes Centralkontor, blev sendt tilbage. Bedre var det med granitten, hvor de første sendinger kom i august med skib fra Nexø på Bornholm.

Jordarbejdet med udgravning og kloakering blev udført af entreprenørfirmaet L. Larsen & C. Andersen, der var godt i gang i sommeren 1942, og den 27. august blev prøvemuringen påbegyndt. I begyndelsen af september kom 25 læs stilladsbrætter, som Kornerup skulle bruge, når murene begyndte at rejse sig. Der var nu så meget materiale, at det kneb med at skaffe plads til både granit, teglsten og brætter på byggepladsen, så en del af arealet i den kommende indre grønne gård blev holdt frit som jernplads for Kornerup.

Materiemangelen blev for alvor mærkbar i løbet af 1942/43, især hvad cement angik. Det stærkt efterspurgte materiale produceredes ganske vist i Danmark, ligesom tegl og granit, men cementen blev brugt af besættelsesmagten i enorme mængder til flyvepladser og befæstningsbyggeri, hvor ikke mindst bunkersbyggeriet langs den jyske vestkyst slugte cement – og det fik konsekvenser for byggeriet af Frederiksberg Rådhus.

Byggemøder

På byggemødet den 6. november 1942 meddelte kommunen, at den havde gjort alt, hvad der i øjeblikket kunne gøres for at få en ny cementtildeling, men uden større held. Einar Kornerup havde den 23. oktober oplyst, at der til østsiden og hele hovedtrappen ville medgå ca. 40 t cement, men kommunen kunne ikke gøre meget for at sikre den nødvendige leverance. Glæden var derfor stor, da der den 19. november kom meddelelse om, at der nu var tildelt cement til funderingsentreprisen. Alligevel måtte der ændres på blandingsforholdene. Byggenævnet anbefalede, at grovbeton blev udført med 0,9 td. cement pr. kbm. svarende til

beton med styrke 56 kg/cm². Den styrke var ikke tilstrækkelig overalt, men kunne øges ved vibrering, hvorfor det overvejedes at anskaffe vibratorer – men hvem skulle betale? Det var Einar Kornerup og kommunen uenige om, og hårde forhandlinger blev indledt.

Til problemerne med mangel på materialer og forringet kvalitet kom den strenge vinter, der satte ind allerede i november/december 1942. Frost og sne lagde den 30. november arbejdet stille, og det kunne først genoptages den 6. december. På det tidspunkt var der også opstået mangel på folk. I alt arbejdede der 34 mand på byggepladsen, men arbejdet på vestfløjen lå næsten stille på grund af mandskabsmangel. Den blev værre i løbet af december: ”I tirsdags gik 7 mand, og der er ikke kommet nye i stedet” – hedder det lakonisk i referatet fra byggemødet den 18. december.

I januar 1943 lagde sne og frost igen arbejdet stille indtil den 22. Samtidig gik spørgsmålet om betaling for vibrering af betonen i hårdknude og måtte sendes til mægling – og senere til voldgift. Materiale mangelen spøjte stadig og påvirkede byggeriet, og Einar Kornerup viste sig yderst imødekommende over for kommunen, da han ifølge byggemødereferatet fra den 7. januar 1943 kom med følgende erklæring:

”Under forudsætning af, at arbejdstempoet ved murerentreprisens gennemførelse må nedsættes som følge af cementrestriktioner iværksat af det offentlige (staten), indgår jeg på uden merbetaling at affinde mig med en til det nedsatte arbejdstempo svarende mindrelevering af lamelforskalling i året 1943, dog ikke under 50 pct. til den øverste etageadskillelse. For så vidt sådanne forsinkelser, der direkte eller indirekte er foranlediget ved mindrelevering af lamelforskalling, forårsager forøgelse af mine administrationsudgifter, forbeholder jeg mig godtgørelse herfor.”

Kornerup stillede ikke krav om compensation for murere, arbejdsmænd, betonfolk m.fl. Det blev sidenhen et problem for ham, men hans velvillighed kom ham også til gode senere. I den øjeblikkelige situation pressede han på for at komme i gang til den 1. marts eller den 1. april, idet han henviste til ”vanskeligheden ved at sikre formand og kvalificerede folk hen i forsommertiden.” Han fik det svar, at der ikke kunne siges noget endnu om murerar-

bejdet på grund af cementrestriktionerne, men at sokkelsætningen kunne påbegyndes den 1. april eller måske allerede den 15. marts.

Der var imidlertid også problemer med materialer af dårlig kvalitet, hvor Einar Kornerup kom på kant med arkitekten. Det kom frem på byggemødet den 28. april 1943, hvor Kornerup meddelte resultatet af sortering af et parti sten, der var inddelt i tre grupper: Gode sten, kassable sten og tvivlsomme sten med skår, skjulte springere o.l. Han var bekymret for, at de dårlige sten kunne ødelægge byggeriet: ”Springere kan slå ud efter indmuring, og facaden med dyb udkradsning og tilbageliggende fuge stiller store krav til stenenes kanter,” anførte han. Arkitekten var derimod først og fremmest bekymret for, om man kunne få sten nok til byggeriet, og måske derfor mente han, at størstedelen af de tvivlsomme sten kunne anvendes.

I slutningen af april var det ikke længere kun cement, der var mangel på, men også jern til jernbinding, hvilket fik indvirkning på murerarbejdet. Mangelen på cement var dog stadig den afgørende hindring for byggeriet, og i begyndelsen af maj 1943 var situationen så alvorlig, at kommunen meddelte Kornerup, ”at murværk ud over det igangværende ikke må sættes i arbejde, før cementtildelingen foreligger.” Samtidig tog arkitekt Nimb, der havde overtaget arkitektarbejdet, efter at Henning Hansen var blevet alvorligt syg, personligt ind til Handelsministeriet ”for at forespørge, hvorledes forholdene for byggeriet i det hele taget ligger.”

Sidst i maj forelå endnu ingen cementbevilling, og da murer- og granitarbejdet ville være færdigt ca. 1. juni, enedes man om ”at Kornerups folk får tildelt deres sommerferie i 2 uger fra ca. 1. juni,” som det hedder i byggemødereferatet. Efter ferien var cementbevillingen stadig ikke givet, hvilket fik Kornerup til at spørge kommunen, om der ikke var ”mulighed for at foretage noget murerarbejde for at kunne holde folkene beskæftiget, indtil cementafgørelsen foreligger.” Han henviste til den store betydning, ”det har for entreprisens rette udførelse, at han kan disponere over sine veltjente, gode murere.”

Først en måned senere kom der endelig svar fra Handelsministeriet, der havde bevilget 700 td. cement, hvilket rakte til en delvis overdækning af kælderen. Til gengæld var det nu vanskeligt at få kvalificerede betonfolk. Sommeren 1943 blev der også man-

gel på sten, hvorfor man måtte benytte brugte sten. Kornerup anførte, at der var mange fugtige sten fra tidligere kældermure, og at stenene var af varierende længde og beskadigede.

Tildelingen af cement var imidlertid én ting – indkøbstilladelsen en anden. I begyndelsen af september var den endnu ikke indløbet, og man skrabede efterhånden bunden: ”Kornerup meddeler, at der kun er nogle enkelte poser cement tilbage til murerarbejdet, og at han ikke kan afse mere af sin egen tildeling,” hedder det i et byggemødereferat.

Den 16. september var opmuringen af kælderen i østfløjen ved at være færdig. Fire dage senere kom indkøbstilladelsen for 700 td. cement og 34 t armeringsjern endelig – i sidste øjeblik. Det udløste hektisk aktivitet. Betonfabrikken skulle have 30 t rapid-cement til blanding, den øvrige beton blev blandet på stedet. Der regnedes med beskæftigelse af 8-12 mand i tre måneder, men trods tilladelsen var der problemer med at få cementen leveret. Midt i oktober foregik leverancen af cement fra dag til dag: ”Lemvig-Müller & Munck A/S har lovet at levere 40 poser cement daglig i denne uge. I går leveredes 120 poser som 3 dages ration. Man vil søge at opnå samme ordning i næste uge.” Den 28. oktober indløb meddelelse om, at firmaet ”ikke kan levere cement i denne uge,” og den 4. november var der stadig ikke kommet cement. Der var ganske vist 290 poser på pladsen, men der krævedes 600 poser til støbning af halvdelen af hallens gulv. Den 11. november var det endelig lykkedes at få så meget cement, at støbningen kunne påbegyndes og fortsætte, men ”det vides ikke, hvornår der kan ventes mere cement.”

De stadig mere usikre leverancer på trods af tildeling og indkøbstilladelse gjorde, at situationen for byggeriet blev mere og mere kritisk. Midt i november var ”sømsituationen” så alvorlig, at byggeledelsen ville iværksætte indsamling af brugte søm til genanvendelse. Det tiltag blev dog stillet i bero, ”da det over for tilsynet er oplyst, at Kornerup selv samler søm til gentagen brug på byggepladsen.” Samtidig oplystes det, at køb af brugte søm til ca. 3 kr. pr. kg. ville blive godkendt.

De mangelfulde materialer og svingende tilførsler satte også sit præg på tilrettelæggelsen af arbejdet, der blev afbrudt, genoptaget og afbrudt igen. De springende og spredte arbejdstider førte til, at svendene rejste krav om kompensation. De havde reg-

net ud, at de opgjort efter priskuranten havde tjent mindre end 2 kr. i timen, og deres samlede krav lød på 5000 kr. ud over priskurantberegningen. Kornerup afviste merbetalingen, hvilket kommunen også gjorde – men det var ingen løsning. Hvis sagen gik til mægling og siden voldgift, forudså Kornerup problemer, selvom han og kommunen fik medhold. I givet fald ville de velkvalificerede svende holde sig borte fra byggeriet på grund af for ringe løn, og han foreslog derfor byggeledelsen at medvirke ved en forhandling om en rimelig udvej i mindelighed.

Kornerups knibe bestod i, at hans tilbud i forvejen var lavt sat. Det rummede ikke mulighed for lønforhøjelser af den art – på den anden side ville han nødvendigvis miste sine betroede og kvalificerede folk. Arkitekt Nimb gik ind for en ordning, der kunne holde folkene skadesløse for mindre fortjeneste på grund af arbejdets afbrydelse under de særlige forhold.

Kommunen viste sig imødekommende, hvilket løste problemet med svendene, men ikke med materialemangelen. På byggemødet lillejuleaftens dag blev det konstateret, at der i den forløbne uge ikke var modtaget cement. Dansk Cementcentral havde meddelt, at der var ca. 190 poser tilbage af tildelingen, men de ville først komme midt i januar 1944.

1944 – et vendepunkt

Det nye år startede ildevarslende. På året første dag, lørdag den 1. januar, noterede Einar Kornerup i dagbogen: ”Plankeværket bristet imod Smallegade. 6 mand beskæftiget med udbedring af skaden fra 2½ til 6½.” Året 1944 endte da også med at blive skæbnesvangert for både rådhusbyggeriet og for Einar Kornerup.

Det var stadig cementmangelen, der udgjorde det største problem, men der kom dog løbende leverancer. På byggemødet den 10. februar 1944 hed det om jernbetonarbejdet: ”Støbning af dæk over kælder i østfløjens sydende påbegyndes i dag. Det fryser 1 grad, og Kornerup anvender fortrinsvis portlandcemenen af cementlageret i skuret, og afdækker det nystøbte med måtter efter udstøbningen.” Den 5. juli hed det: ”Arbejdet med tilflugtsrum i underkælderen er ført frem med 7 murere, 3 tømrere (+3 på værksted) og 7 arbejdsmænd. Murerarbejdet vil endnu vare 3-4 dage.”

I sommeren 1944 så det endelig ud, som om cementsituationen blev lidt bedre, men til gengæld skærpedes den politiske situation i landet, og det blev en varm sommer – ikke kun vejrmæssigt. I sommeren 1943 var regeringen gået af i august måned efter det såkaldte August-oprør, der fandt sted i protest mod tyske troppers fremfærd over for civilbefolkningen og tyskernes indførelse af militær undtagelsestilstand og afvæbning og internering af den danske hær og flåde. Kort efter dannedes i efteråret 1943 Frihedsrådet af en række modstandsorganisationer som en slags alternativ regering.

Den politiske turbulens fortsatte og kulminerede under folkestrejken i København og andre byer i sommeren 1944, mens sabotagen blev oprappet med sprængninger af virksomheder, der arbejdede for tyskerne. Situationen afspejles i referatet fra byggemødet den 6. juli 1944, hvor det hedder: ”På grund af de særlige forhold, der herskede i byen, er der ikke arbejdet på byggepladsen fra fredag den 30. juni til og med tirsdag den 4. juli. Fra onsdag morgen er arbejdet genoptaget med det samme mandskab som i forrige uge.”

Den kortfattede og nøgterne formulering dækker over en voldsom tilspidsning af situationen i København. En sabotage mod Industrisyndikatet i Frihavnen havde udløst udgangsforbud og forbud mod forsamlinger på mere end fem personer, og som svar gik B&W-arbejderne tidligt hjem den 26. juni 1944. ”Gå-tidligt-hjem-strejken” bredte sig de kommende dage til andre virksomheder, og da tyskerne den 29. juni henrettede otte modstandsfolk fra Hvidsten-gruppen, standsede den offentlige trafik i København dagen efter. Samtidig gik telefondamerne hjem, og en række arbejdspladser lukkede. Folkestrejken var en realitet, og tyskerne svarede igen med at besætte kommunale værker og lukke for forsyningerne. Den 1. juli udsendte Frihedsrådet parolen om fortsættelse af folkestrejken, til det forhadte Schalburgkorps var fjernet og den faktiske undtagelsestilstand ophævet. Der blev bygget barrikader bl.a. på Nørrebrogade, mens den tyske terror i gaderne fortsatte. Om mandagen gav dr. Best indrømmelser, og Frihedsrådet accepterede at opfordre til at slutte folkestrejken på visse betingelser. Tirsdag sluttede strejken, og onsdag blev arbejdet genoptaget.

De ”særlige forhold”, som de hed i byggemødereferatet, stand-
sede også byggeriet af Frederiksberg Rådhus, men efter nogle dage
gik man i gang igen, og den 15. juli 1944 gjorde man status.
Underkælderen var færdig eller næsten færdig, hvad angik
murerarbejdet og opstilling af trapper. I kælderen blev der arbejdet
på murværket i sydfløjen og vestfløjens sydlige ende, og der var
lagt an til murværket i vestfløjens nordlige ende. Granitsoklen var
påbegyndt opstillet. Hvad jernbetonarbejdet angik, var der støbt
dæk over de to trapper fra Grønnegården til vestfløjens kælder. I
sydfløjen var forskallingsopstillingen i fuld gang, og dækket over
sydfløjen til vestfløjen ville være færdigt i løbet af en måneds tid.

På samme tid var Einar Kornerup på vej ud i alvorlige, likvide
vanskeligheder, og han fremsendte derfor den 15. august en
acontobegæring, der ved månedens udgang blev attesteret af arki-
tekten og godkendt med et beløb på 42.000 kr. Hans løbende
opgørelser over det udførte arbejde blev i den forbindelse disku-
teret, og kommunens byggetilsyn udtrykte utilfredshed med visse
priser på arbejde og med, at alle materialer var opgjort til nye
priser, selvom nogle var brugte.

På byggemødet den 9. november blev det oplyst, at man af-
ventede svar fra Handelsministeriet om leverancer af byggemate-
rialer og om, hvorvidt arbejdet kunne videreføres. Der indløb imid-
lertid ikke noget svar, og 1944 blev et vendepunkt for byggeriet, da
det den 23. november lakonisk blev noteret i byggemødereferatet:
”Opgørelse over arbejdet til dato ønskes fremsendt snarest muligt.”
Det blev foreløbigt afslutningen på rådhusbyggeriet.

Rådhusbyggeriet lægges stille

Den 30. november 1944 afholdt man det sidste regelmæssige
byggemøde – nr. 126 i rækken. Kornerup meddelte, at han ikke
kunne fremsende opgørelse over arbejdet pr. 30. november, da
han ikke havde afregnet med folkene. I sin dagbog noterede Einar
Kornerup: ”Sidste dag arkitekt Lauritzen og arkitekt Eistrup ar-
bejder på pladsen.” Dagen efter opgjorde han, at en murer, en
lærling og en arbejdsmand arbejdede med afdækning af mur-
værket. Den 3. december konstaterede han, at motoren til blande-
maskinen var blevet stjålet. Arbejdet fortsatte året ud med
afdækning og afslutning helt frem til lørdag den 30. december 1944

– men så var det slut. Einar Kornerup sammenfattede i poetisk form situationen for byggeriet ved årets udgang, søndag den 31. december:

”Så er dette år til ende,
Men det gik som de andre tvende,
Med megen kiv vi fik lidt cement,
Men det er allerede endevendt,
Nu håber vi kun på,
At det næste så meget bedre vil gå.”

Hvad rådhusbyggeriet angik, kom Einar Kornerups fromme håb ikke til at gå i opfyldelse. Standsningen af rådhusbyggeriet fritog ham for at fuldføre byggeriet inden for den aftalte entreprisenum. Det ville formentlig ikke have været muligt – både af økonomiske grunde og på grund af materialemangelen. Det er vanskeligt at afgøre, om det skyldtes en oprindelig fejkalkulation, og om tilbuddet i 1942 på knap 3 mio. kr. var for billigt, eller om det var materialemangel, prisstigninger og stigende lønudgifter, der gjorde, at det kom til at se så sort ud i 1944. I hvert fald har sidstnævnte forhold og hele udviklingen 1942-44 virket til ugunst for Einar Kornerup, der ikke kan lastes for ikke at have forudset den faktiske udvikling 1942-44, da han afgav sit tilbud i 1942.

Frederiksberg Rådhus var i øvrigt langt fra det eneste byggeri, der måtte standse. Selv anlægget af fugleflugtlinien, der også var blevet påbegyndt i 1942 og var et prestigeprojekt for både Tyskland og Danmark, måtte standse på grund af materialemangel.

Da byggeriet på Frederiksberg Rådhus standsede sidst i 1944, blev det afdækket, så godt det lod sig gøre. Ingen vidste, hvor længe der ville gå, før byggeriet kunne genoptages, men der kom til at gå fem år, hvor rådhuset henlå som en ruinagtig kolos. Man kan spørge, hvorfor Frederiksberg Kommune i det hele taget påbegyndte rådhusbyggeriet midt under besættelsen – og hvorfor bygmesteren Einar Kornerup påtog sig opgaven?

Kornerup havde stærkt behov for en stor entreprise, efter han bevidst havde valgt ikke at deltage i entreprenørbranchens dans om den tyske guldkalv. Han kunne måske nok forventes at forudse særlige problemer som følge af krigen og besættelsen, men næppe specifikt og i det omfang, de antog efter byggeriets igangsættelse i 1942.

Frederiksberg Kommune var i den situation, at det nye rådhus var påkrævet, da det eksisterende på Howitzvej var alt for lille. Desuden var byggeriet besluttet allerede i foråret 1941, og forberedelserne igangsat samme efterår. Kommunen kunne heller ikke have forudset de faktiske vanskeligheder og deres omfang.

9. Efterkrigsår

Da byggeriet af Frederiksberg Rådhus standsede, tegnede krigen til at synge på sidste vers. Perspektivet var, at arbejdet skulle genoptages, når mulighederne bød sig efter krigen, men befrielsen den 5. maj 1945 og den efterfølgende tyske kapitulation førte ikke til nogen bedring i forsyningsleverancerne. I befolkningen var forventningerne store, og man så frem til, at ”der snart kommer en båd med bananer” – men sådan gik det ikke. Tværtimod betød bortfaldet af det tyske marked og leverancerne fra Tyskland, at der opstod skærpet mangel på en række varer, og at en lang række nye produkter blev omfattet af rationeringen. Arbejdsløsheden voksede, og de små og vanskelige kår, der havde præget dagligdagen i krigens sidste år, fortsatte.

Rigtig gang i hjulene kom der først med den amerikanske Marshallhjælp, der fra 1948 begyndte at tilflyde det krigshærgede Europa med det dobbelte formål, dels at hjælpe landene på fode økonomisk og erhvervsmæssigt, dels at knytte dem tættere til USA. I juni 1948 blev Marshallplanen godkendt af den danske regering. Planen tilførte landet 1½ mia. kr. dels som gave, dels som lån og i form af know-how. På bygge- og anlægsområdet førte det bl.a. til introduktion af nye maskiner og etableringen af selskabet BMS, Byggeriets Maskinstationer, der lejede maskiner, hejseværker og kraner ud.

Den fortsatte mangelsituation og den generelt vanskelige økonomiske situation i efterkrigstidens Danmark fik konsekvenser for byggeriet og dermed også for Einar Kornerup. Hans konduktør på rådhusbyggeriet, Ejgild Bindner Jensen, der i oktober 1943 havde afløst Christian Larsen på posten, gav mange år senere en beskrivelse af forholdene og arbejdsstyrken i slutningen af 1940'erne:

”Kontoret var lille, vi var også kun få. Einar Kornerup, Povl Kornerup, muremester Christian Larsen og E. Bindner Jensen. Som kontorhold bogholderske Emilie Jensen, kontorassistent Sørensen og en halvdagsdame, frk. Thomsen, som tog sig mest af Einar Kornerups vurderinger. Vi beskæftigede ca. 20-25 murer-svende, 10-12 murerarbejdsmand og 15-20 jord- og betonfolk. Vores arbejde bestod i ombygninger, tilbygninger og reparationer.

Det var småt med nybyggeri, da man havde rationering af bygningsmaterialer.”

I foråret 1949 lykkedes det imidlertid at vinde entreprisen på en ny skole i Brønshøj, Gislingevejens Skole, også kaldet Korsager-skolen. Det var den første skole i Danmark, der blev opført som en 1-etages skole med fuld kælder og var et stort stykke arbejde til 4 mio. kr. Firmaet måtte udvide sin arbejdsstab, hvilket ikke var noget problem, da der var arbejdskraft nok. Eigil Bindner Jensen fortæller om byggeriet og arbejdsforholdene:

”Byggepladserne blev dengang ledet af formænd, som deltog i akkorderne og fik et antal formandstimer og et formandstillæg. Formanden rekvirerede selv materialer pr. dag hos de leverandører, som vi havde bestilt materialerne hos. Vi kom på pladserne 1 til 2 gange om dagen ... pengene til ugeløn blev udbetalt hver fredag, formanden fik pengene og udbetalte dem til hver enkelt mand. Man arbejdede 6 dage om ugen á 8 timer. Når en akkord var færdig, blev arbejdet målt op efter priskuranten, vi gennemgik regnskabet og kritiserede, hvad man ikke var enige om. Kunne man ikke blive enige, gik posterne, man var uenige om, til mægling og voldgift. På akkord kunne murersvende og tømrersvende tjene fra 2,50 til 3,50 kr. i timen, murerarbejdsfolk næsten det samme, mens jord- og betonfolk lå fra ca. 2,40 til 3,00 kr. På Gislingevejens Skole havde vi en jord- og betonformand, en tømrerformand og en murerformand.”

Boligbyggeri og planlægning

Efterkrigsårene indvarslede imidlertid også nye tider gennem et stærkt statsligt engagement for at stimulere boligbyggeriet. Ved Danmarks besættelse i 1940 havde boligreserven været på 16.000 tomme lejligheder, men de forsvandt som dug for solen i løbet af besættelsen, og i 1945 var der en mangel på omkring 50.000 lejligheder.

Boligmangelen fik i foråret 1946 Rigsdagen til at vedtage en byggestøttelov, der var langt mere omfattende end tidligere lovgivning. Den er blevet betegnet som en milepæl i dansk boligpolitik. Loven indvarslede en politisk bestemt rentepolitik, der

med en underrente i forhold til markedsrenten skulle holde huslejen på et lavt niveau. Statslånene kom til at ligge på 2 pct., hvor den effektive obligationsrente i begyndelsen af 1950'erne lå på 4,5 pct. til 5,5 pct.. Det førte til en markant stigning i det offentligt støttede byggeri efter 1946. Væksten i byggeriet og grundpriserne udløste i 1947 et midlertidigt byggestop, men alligevel fortsatte væksten.

I 1947 kom staten for alvor på banen med etablering af Boligministeriet, ligesom Statens Byggeforskningsinstitut blev oprettet samme år for at fremme den teknologiske udvikling i byggeriet. Byggestøtteloven fungerede kun knap 10 år, men bidrog til at sætte gang i boligbyggeriet, som desuden blev favoriseret ved fordeling af de knappe leverancer – det kom på sigt også Einar Kornerup til del.

Rådhusbyggeriet genoptages

I efteråret 1949, mens Einar Kornerup var i gang med at opføre Gislingevejens Skole, fik han besked om, at Frederiksberg Kommune havde fået tilladelse til at fortsætte sit rådhusbyggeri. Forinden skulle alle byggeriets beregninger ajourføres, og efter at have besigtiget byggepladsen konstaterede Einar Kornerup i en rapport den 9. november 1949:

”En almindelig gennemgang af bygværket, som det står efter 5 års afbrydelse af arbejdet, har givet som resultat, at det i hovedsagen har modstået vejrligets skiftende indflydelse ret godt i betragtning af de strenge vintre og varme somre i de forløbne år.”

Alligevel måtte han konstatere, at det meste murværk havde løse sten i 3 til 5 skifter, at der visse steder var sket forskydninger i murværket uden for jernbetonen, at nogle massive murpartier havde forskudt sig i udadgående retning, og at der i kælderen under indgangspartiet i østfacaden var svære revner i de lodrette bygningsdele.

Det blev aftalt, at Einar Kornerup efter regning skulle ordne alle løse sten og de sten, der havde forskudt sig mest (12-15 mm) samt fremlægge en foreløbig plan for færdiggørelsen af byggeriet. Det skete på et byggemøde den 22. november 1949, og ugen efter

Byggepladsen på Frederiksberg Rådhus i foråret 1950. I forgrunden Einar Kornerup med blød hat og hans konduktør Bindner Jensen med alpehue i samtale med formentlig Christian Larsen med ryggen til. De frakkeklædte herrer i baggrunden er en delegation af hollandske bygmestre, der studerer de foranstaltninger, Einar Kornerup har foretaget i forbindelse med forsøg med vinterbyggeri, der blev udført i samarbejde med Statens Byggeforsknings Institut.



drøftede man betingelserne for færdiggørelsen af byggeriet. Man indsatte de aktuelle priser og lønninger i den oprindelige entreprise, hvilket ifølge arkitekt Nimbs beregninger gav en merudgift på 1.136.600 kr. svarende til en forøgelse af omkostningerne med mere end en tredjedel. I midten af december 1949 blev Einar Kornerup anmodet om at komme med en fuldstændig opstilling over regningskrav og tilbudssum for færdiggørelse af byggeriet – han var igen murer- og betonentreprenør på rådshusbyggeriet.

Forøgelsen af omkostningerne var betydelig, og en del af løsningen på finansieringen blev at gennemføre byggeriet som forsøg med vinterbyggeri. Regeringen havde i 1947 oprettet Statens Byggeforsknings Institut, SBI, for at fremme den teknologiske udvikling inden for byggebranchen, og i de første år havde man bl.a. gennemført forsøg med vinterbyggeri, der fortsatte vinteren 1948/49. Kornerup foreslog, at byggeriet blev gennemført som vinterbyggeri, hvor merudgifter i forhold til ikke-vinterbyggeri skulle dækkes af kommunen med støtte fra SBI, der herigennem kunne indhøste erfaringer med vinterbyggeri.

Forslaget blev accepteret på den måde, at SBI i perioden den 1. november 1949 til den 30. april 1950 i op til 50 dage ydede et tilskud for jord-, beton- og murerarbejde på 5 kr. pr. mand pr. 8 timers arbejdsdag under forudsætning af, at temperaturen var minus 2 grader eller derunder. Desuden ydede SBI bistand i form af pjecer – ”Vinterbyggeriets ABC”, ”Byg hele året” og ”Beton-

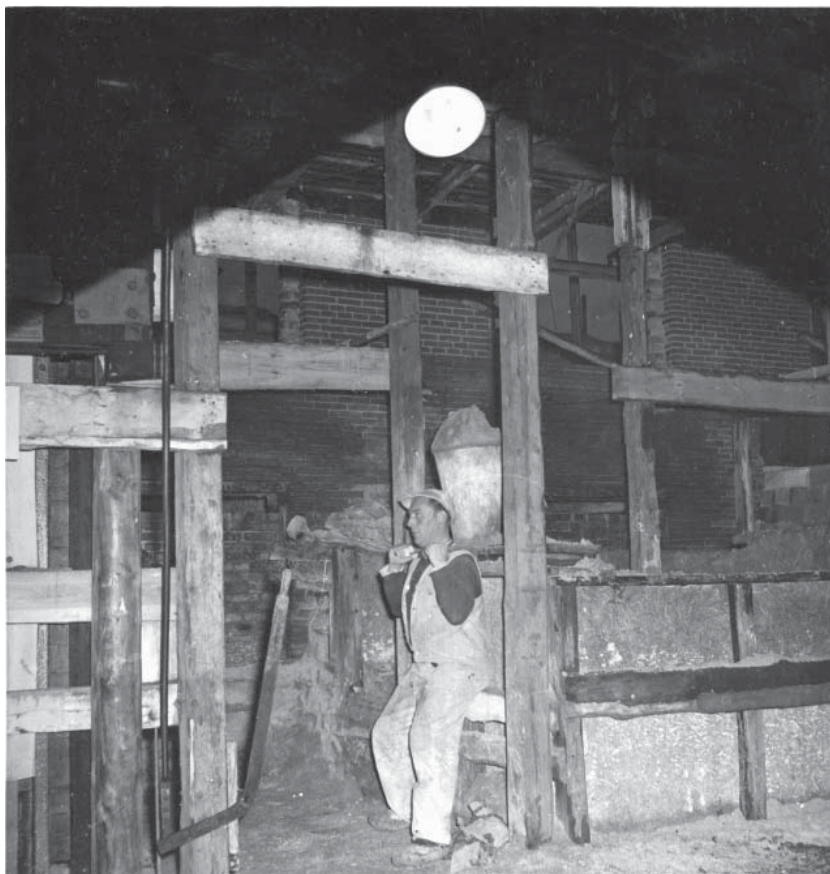
støbning om vinteren” – ligesom tilsynsførende fra SBI ville følge byggeriet og rådgive om de trufne foranstaltninger.

Det var det første vinterbyggeri i Danmark, og erfaringerne derfor begrænsede. Implikationerne viste sig da også at være mere omfattende end det rent tekniske vedrørende temperatur og byggematerialer. Torsdag den 5. januar 1950 måtte arbejdet således standses på grund af 8-10 graders frost. Dagen efter var temperaturen steget til 4 graders frost, til gengæld standsedes arbejdet af snefygning og siden af isslag.



Einar Kornerups og SBI's forsøgsordning med vinterbyggeri på Frederiksberg Rådhus i vinteren 1949-50 blev brugt som et fremstød for vinterbyggeri efter krigen bl.a. ved udsendelse af billeder som dette, hvor murere og murerarbejdsmænd arbejder på stilladset i elektrisk belysning.

Murerarbejdsmand med en spand mørtel på nakken før tildelingen af amerikanske over-all-benklæder i februar 1950.



Der opstod hurtigt problemer med murværk af klinker. SBI havde ingen erfaringer, og Kornerup tog forbehold, hvorfor det blev vedtaget kun at mure klinker i ned til 2 minus-grader. Et andet problem, SBI ikke havde taget højde for, var frostens indvirkning på folkene. De forespurgte om ”kommunen vil levere vinterarbejdstøj af molskind,” det ville beløbe sig til 50 kr. pr. mand. Med de 70 mand, det drejede sig om, ville det blive en anseelig udgift, og da ikke alle var fast tilknyttet arbejdspladsen, ville kommunen ikke binde sig, hvorfor Kornerup forhandlede med folkene om, at de selv afholdt halvdelen af udgiften. Det blev udgangen, og Einar Kornerup anskaffede ”70 sæt amerikanske over-all-benklæder og danske øreklaphuer.”

Vinteren satte sig præg på byggeriet, og i perioden den 1. december 1949 til den 20. april 1950 blev der tabt i alt 17 arbejdsdage og arbejdet i alt 97 dage, men arbejdet skred ikke desto mindre

frem. Midt i april 1950 var opmuringen af østfløjens stuetage afsluttet. Bindner Jensen, der repræsenterede Einar Kornerup ved byggemøderne, kunne oplyse, at man regnede med at kunne opmure de resterende etager på ca. 6 effektive arbejdsuger for hver etage og have dæk støbt over etagen ca. 3 uger efter opmuringen.

Allerede på byggemødet den 6. januar 1950 blev grundstensnedlæggelsen forberedt, men den fandt først sted den 30. maj 1950, kl. 15. Efter to års byggeri, fem års pause og to års fornyet byggeri kunne borgmester Axel Møller endelig forestå ceremonien. Byggeriet skred herefter planmæssigt frem, og i december 1950 blev taget rejst. I januar 1951 blev der støbt dæk over 3. sal i østfløjen og 4. sal i vestfløjen. I løbet af foråret 1951 var hele taget rejst, og rejsegildet, den traditionelle håndværkerindvielse af et byggeri, kunne finde sted.



Rum under et af de nystøbte dæk ved opførelsen af Frederiksberg Rådhus i vinteren 1949-50. Som led i vinterbyggeri-forsøget blev det drøftet at opvarme rummene.

Taget skulle oprindeligt være beklædt med kobber, som der imidlertid var opstået mangel på. På byggemødet den 2. februar 1951 blev Kornerup derfor bedt om at undersøge priser og forskelle på kobber- og tegltage, og allerede den 9. februar besluttede man sig for at anvende tegl. Leverandøren af ovenlysvinduer, Kann Rasmussen, blev bedt om at fremskynde leverancen af Velux-karme beregnet for tegltage, og midt i februar kunne man foretage prøveoplægning af tegl omkring et ovenlysvindue.



Tagspær i sne på sydfløjen af Frederiksberg Rådhus den 21. marts 1951.



Tagdækning på sydfløjen den 12. juni 1951.



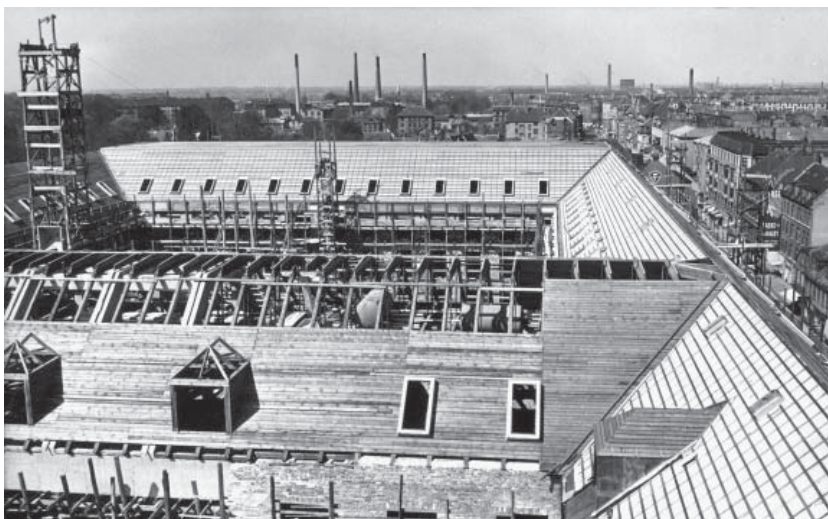
Rejsegilde på Frederiksberg Rådhus den 23. april 1951. Kornerups 125 mand fik gradueret deres gratiale efter anciennitet.



En murer højt til vejs ved spiret på tårnet.



Tårnet, der oprindeligt ikke var en del af Frederiksberg Rådhus, er ved at tage form. Opmuringen af tårnet var afsluttet i begyndelsen af juni 1952.



Tagkonstruktionen på Frederiksberg Rådhus. I baggrunden skorstenene på Den kongelige Porcelænsfabrik.



Restaurationshvælvingerne på Frederiksberg Rådhus i efteråret 1951.

Byggeriet fortsatte uden afbrydelser, men i november 1951 var der som under krigen igen cementmangel – et problem, der dog kun var forbigående. Sidst på måneden var alt klart til måltagning af hovedtrappen, og i begyndelsen af december begyndte Kornerup berapningen af hallens overvægge. En del af vestsiden skulle berappes med bastardmørtel og asfalteres med henblik på dekorativ udsmykning. I januar 1952 kunne forskallingsarbejdet på

*Klokkespilmødet på Frederiksberg
Rådhus den 28. september 1952.*



tårnet i uretagen påbegyndes. Tårnet var færdigmuret sommeren 1952, og stilladsarbejdet til spiret blev afsluttet midt i juli. Midt i august var arbejdet med kobberdækning godt i gang på tårnet, og i begyndelsen af november var tårnhatten færdig.

Den 12. december 1952 kunne plankeværket mod Frederiksberg Bredegade tages ned, og i de første måneder af 1953 blev en



Kongeparret Frederik IX og dronning Ingrid overværer indvielsen af det nye Frederiksberg Rådhus.

række arbejder afsluttet. I februar/marts blev hejsen ved tårnet taget ned, plankeværket fjernet og pladsen ryddet. Vejrhanen var ved at blive forgyldt, og Einar Kornerup kunne se en ende på det langstrakte byggeri.

Den 23. april 1953 begyndte indflytningen. Teknisk forvaltning blev som den første installeret på 3. og 4. sal og i et enkelt fag på 1. sal. Siden gik det slag i slag, og sidst i april var hele det gamle rådhus på Howitzvej flyttet ind. Indflytningen skete, mens håndværkerne lagde sidste hånd på værket. Indvielsen fandt sted en strålende solskinsdag den 9. maj 1953 i overværelse af kongeparret, Frederik IX og dronning Ingrid. Den 8. november 1953 blev klokkespillet indviet, og 10 dage efter blev det sidste ugentlige byggemøde holdt.

Bellahøj-byggeriet: Fire års mareridt

Byggeriet af Frederiksberg Rådhus endte lykkeligt, men på samme tid var Einar Kornerup også blevet involveret i et andet storbyggeri. I USA's storbyer var skyskraberne blevet en alternativ rumlig udvidelse til den geografiske udvidelse på jorden. Byggegrundene i de indre byområder var sparsomme og dyre, og højhuse var en måde at tilgodese efterspørgslen efter kontorer og lejligheder.

I Danmark var der ikke sådanne problemer i 1950'erne, ikke engang i København, men alligevel skulle hovedstaden have sky-

skrabere. Planen om Danmarks første højhusbyggeri blev fostret i en arkitektkonkurrence i 1944 om planlægning af hele Bellahøj-området. Vindere blev arkitekterne Tage Nielsen og Mogens Irving, der fremlagde et forslag med visioner om en hel by af højhuse med udsigt over et stort og urørt landskab – og København. I 1658-60 havde svenskerne slået lejr herunder Københavns belejring, da man fra Bellahøj havde god udsigt over hele det gamle København – nu skulle danske familier flytte ind og nyde udsigten.

Danmarks første højhuse blev opført som socialt boligbyggeri med fire almennyttige boligselskaber som bygherrer. I alt skulle der bygges 28 højhuse med fra 9 til 13 boligetager med ca. 1.300 overvejende små boliger med fællesfaciliteter som butikker, vaskeri og daginstitutioner. De blokke, Einar Kornerup var med til at bygge, blev opført af Foreningen Socialt Boligbyggeri på Bellahøj. Firmaets engagement var Povl Kornerups idé.

FSB's afdeling 35 var placeret i den nordvestlige del af området langs Ved Bellahøj op til Frederikssundsvej og skulle bestå af 6 punkthuse i 10 og 11 etager samt tagetage med i alt 263 boliger, 3 børnehaver, 6 erhvervslejemål og inspektørkontor. I sig selv var højhusene et eksperiment, men hertil kom, at Bellahøjhusene blev et af de første store byggerier, der blev opført med glideforskalling i jernbeton og stort set uden brug af mursten. Det skete i henhold til lov nr. 235 af 30. april 1946 om byggeri med offentlig støtte, hvilket blev meddelt FSB i skrivelse af 31. januar 1951.

Einar Kornerup byggede ikke alene, men indgik den 28. juni 1951 en konsortiekontrakt med C. T. Winkel A/S vedrørende entreprisen med FSB om opførelse af Bellahøj SB 1-3 samt tilhørende varmecentral. Arbejdet skulle udføres af firmaerne i forening. C. T. Winkel var ekspert i fundering og grundforstærkning. Hver af parterne indskød 150.000 kr., og det samlede beløb skulle administreres af Einar Kornerup. Ingeniør K. Madsen blev ansat af konsortiet til at forestå entreprenør- og murerarbejderne til en månedlig løn af 1000 kr. foruden tantieme, der ville blive udbetalt ved byggeriets afslutning. Alt tegnede gunstigt, men byggeriet af Bellahøjhusene endte med at blive blev "4 Aars Mareridt" – som der står på en pakke i Einar Kornerups arkiv med materialer fra Bellahøjbyggeriet 1950-54. Hvad der menes, får man indtryk af gennem byggelogbogen for lørdag den 29. december 1951:



Bellahøjhusene var Danmarks første højhusbyggeri. I de første år stod mange lejligheder tomme på grund af de forholdsvis høje huslejer, men beliggenheden og de mange faciliteter gjorde efterhånden byggeriet til et attraktivt sted at bo.

”Der blev støbt ca. 2 skifter [højdeafsnit] (skifte 5 og 6 i 1. etage). De udhuggede huller blev støbt først med en stiv mørtel godt stampet, de blev forstærket med hønsetråd. Denne forstærkning er uden tvivl god, men her blev hønsetråden ikke godt nok indstøbt, så den virkede stik mod sin hensigt det ene sted, idet den trak hele støbningen med op. Det andet sted virkede den godt nok.



Højhusene på Bellahøj i Herluf Bidstrups streg i Svikmøllen 1953. Borgmester Sigvard Munk og boligminister Aksel Møller mødes med familien boligløs "Hvad klager de over? Her er jo masser af ledige lejligheder med bad, issskab, nedstyrtningssskakt og elevator!"

Man må for fremtiden reparere huller dagen før, idet muren buler ud, hvis betonen ikke er bundet helt af, når den kommer nenedud af formen. I nattens løb gik tillige krydset med op, endvidere åbenbaredes et grimt brud (vandret revne, krakelering) i den foregående støbning. Det ser ud som om en tyndere beton giver bedre resultat."

Muligvis var C.T. Winkel ekspert i forstærkning, men i givet fald var det øjensynligt kun på papiret. I hvert fald voldte hans arbejde store problemer gennem hele byggeriets forløb, men det endte med at blive færdiggjort. Einar Kornerup og C.T. Winkel var færdige med deres del i 1954, men bebyggelsen som helhed stod færdig i 1955.

10. Einar Kornerups sidste tid

Trods deltagelsen i byggeriet af Bellahøj var og blev Frederiksberg Rådhus kronen på Einar Kornerups værk. Han var tidligere blevet tildelt Ridderkorset og blev nu for rådhusbyggeriet hædret med tildelingen af Dannebrogordenen af 1. grad, den 3. marts 1953. Det var et højdepunkt i hans virke, men samtidig nærmede hans liv sin afslutning – og han vidste det. Einar Kornerup havde kræft.

Da det lakkede mod enden, oprettede Einar Kornerup i august 1954 sammen med sin hustru ”Muremester Einar Kornerup og Hustru Johanne L. Kornerups Mindelegat”, der fik overdraget ejendommen Lauravej 16-26. Provenuets anvendelse afspejlede den gamle muremesters usvækkede filantropiske interesse. En fjerdedel skulle tilfalde De samvirkende Menighedsplejer, en fjerdedel Julemærkehjemmet, en fjerdedel Præsteenkehjemmet, en ottendedel stiftelsen Fredenshus og en ottendedel Foreningen til Lærlinges Uddannelse. Sin sidste tid tilbragte han i det elskede sommerhus i Tibirke. Anna Havning fortæller:

”Han lå på Diakonissestiftelsen en måneds tid, så ville han op i sommerhuset i Tisvilde, hvor tante Bess kom og hjalp ham. Han kom hjem to dage før sin død den 9. september 1954 og døde på



Einar Kornerup først i 1950'erne.



Præsteenkehjemmet på Frederiksberg på hjørnet af Kronprinsesse Sofies Vej og Mariendalsvej. Einar Kornerup var medlem af bestyrelsen for Præsteenkehjemmet fra 1918, et hverv som sønnen Povl Kornerup overtog i 1954 efter faderens død.



Sommerhuset i Tibirke Bakker var grundmuret og med tre skorstene – en murermeister værdigt.

Richsvej. Han blev begravet fra Godthåbs Kirke af biskop Erik Jensen, familiens gode ven. Han blev begravet på Tibirke Kirkegård.”

Einar Kornerup døde som en kendt og vellidt Frederiksbergborger, murermester, filantrop og ridder af Dannebrog. Ved sin død var han næstformand for Foreningen til Lærliches Uddannelse og af stiftelsen Fredenshus. Endvidere var han medlem af tilsynsrådet for Sparekassen Bikuben. Han skøttede sine hverv og forretningen, så længe kræfterne rakte. Vurderingen af hans virke i nekrologen i Berlingske Tidende lød, at han gennem et langt liv øvede en gerning, der satte spor – først og fremmest fagligt, men også på det kirkelige og filantropiske felt i hovedstaden.

Som andre murermestre havde Einar Kornerup sat sine både synlige og markante spor gennem sine byggerier. Især rager to byggerier op, Frimurerlogen fra 1920'erne og Frederiksberg Rådhus fra 1940'erne. Sidstnævnte havde været ti år undervejs, og byggeriet var blevet afbrudt af mangel på materialer. Det er en ejendommelig kendsgerning, at hans helt store byggeri både havde truet med at tage livet af virksomheden og reddet den gennem krisen.

Det er karakteristisk, at Einar Kornerups byggerier begrænsedes til hovedstadsområdet. Danske murermester- og entreprenør-



Einar Kornerup (t.v.) ved byggeriet af H. C. Ørstedsværkets nye turbinehal 1952.



En altid ulasteligt klædt Einar Kornerup viser en ung murer-svend til rette.

virksomheder i mellemstørrelsen var endnu ikke blevet landsdækkende endside internationalt orienterede i deres virke. Det kom først efter krigen. For så vidt var Einar Kornerup typisk for tidens mellemstore murermestre og entreprenører.

Men Einar Kornerup var ikke bare en byggemaskine. Det viste sig bl.a. derved, at han fulgte med i tidens arkitektoniske strømninger og avancerede byggeri. Det fremgår af den kendsgerning, at han abonnerede på ikke alene "Arkitekten", men også på "Bedre Byggeskik" – mellemkrigstidens avantgarde tidsskrift for bygmestre og arkitekter. Landsforeningen Bedre Byggeskik var dannet 1915, og Einar Kornerup må uden betænkeligheder have kunnet erklære sig enig i målsætningen:

"...at skabe en ny byggeskik. De nye huse skal være enkle, hjemlige og smukke, som de gamle var. De skal passe til den plads, de skal have, til den nytte, de skal gøre. Men de skal tillige være praktiske og tidssvarende. Til dette formål kræves, at håndværkere, arkitekter og bygherrer arbejder sammen, så de nye hus-typer i det ydre og det indre kan blive på en gang hensigtsmæssige og smukke uden at blive dyrere."

De progressive og kulturradikale arkitekter som Ivar Bentsen og P. V. Jensen Klint, der stod bag Bedre Byggeskik, skræmte ikke den konservative, nationalt orienterede murermester. Selvom han



Einar Kornerups ex libris med Roskilde Domkirke som motiv vidner om, at murermesteren vedblev at hæge om erindringen om barndommens Roskilde.

ikke billigede de kulturradikale ideer i almindelighed, kunne han se fornuften i og sympatisere med funktionalismen som arkitektonisk retning.

For Einar Kornerup var familien udgangspunktet for murer-mestervirksomheden og det faste holdepunkt i en branche betinget af hastigt skiftende politiske og økonomiske konjunkturer. Familien var en ramme, inden for hvilken murermesteren kunne slippe af fysisk og mentalt. Familiens fysiske rammer var han selv mester for med byggeriet på C. F. Richsvej og sommerhuset i Tibirke Bakker.

Einar Kornerups død faldt sammen med slutningen på en epoke i byggeriet præget af håndværksmæssige dyder og et tilsvarende forretningsmæssigt udsyn. Der skulle en ny og yngre generation til for at ændre på struktur og ledelsesformer i det knap halvtredsårige murer- og entreprenørfirma. Einar Kornerup var død – men virksomheden levede videre i en ny tid med nye udfordringer, og en ny generation var klar til at tage over.

Bindner Jensen repræsenterede i forvejen den yngre generation og var på bølgelængde med Einar Kornerup via det faglige fællesskab. På byggepladserne og i skurvognene færdedes de begge som fisk i vandet. Men de kunne også begå sig på de bonede gulve.

Den nye generation blev også repræsenteret af Povl Kornerup, der var udset og oplært til at overtage virksomheden: ”Min søn civilingeniøren”, som Einar Kornerup med stolthed omtalte ham. Povl Kornerup havde vanskeligere ved at begå sig på byggepladserne og anglede heller ikke efter det. Han var intellektuel af type, forsigtig og velovervejet. På mange måder Bindner Jensens diametrale modsætning. Bindner var levemand og stor i slaget. Forretningsmæssigt supplerede de hinanden, og firmaet stod godt rustet til den industrielle højkonjunktur, der var ved at tage form.



Einar Kornerup og Ejgild Bindner Jensen ved indvielsen af Frederiksberg Rådhus. Billedet viser to stolte murermestre. Einar Kornerup betragtede Bindner Jensen som sin unge protegé, måske forestillede Bindner Jensen sig, at han skulle beskytte den gamle murermester, i hvert fald har han sønligt taget ham under armen.

11. Jubilarer 1907-1954

Ansættelserne hos Einar Kornerup var præget af kontinuitet. I 1954 havde firmaet 9 jubilarer, syv med 25 års ansættelse og to med 40 års ansættelse. Flere af jubilarerne havde øgenavne, der karakteriserede dem på godt og ondt.



Carl Østergren



Christian Larsen



Ewald Jensen

Carl Østergren, murer, fik tilnavnet Ovmureren, blev ansat i april 1908 og kunne i 1933 fejre 25 års jubilæum og 40 års jubilæum i 1948. I 1958 kunne han fejre 50 års jubilæum.

Christian Larsen, murer, med titel af murermester fik tilnavnet Billig Larsen, blev ansat i maj 1920 og kunne fejre 25 års jubilæum i 1945.

Ewald Jensen, forvalter, blev ansat i 1924 og kunne fejre 25 års jubilæum i 1949.

Albert Svendsen, betonformand, fik tilnavnet Slaggekongen, blev ansat i 1926 og kunne fejre 25 års jubilæum i 1951.

Poul Arnly, murer, blev ansat i 1927 og kunne fejre 25 års jubilæum i 1952.

Emilie Jensen, bogholder, fik tilnavnet Bagatellen, blev ansat i maj 1928 og kunne fejre 25 års jubilæum i 1953.



Albert Svendsen



Poul Arnly



Emilie Jensen

Anders Sørensen, murerformand, fik tilnavnet Høvdingen, blev ansat i maj 1928 og kunne fejre 25 års jubilæum i 1953.

Willy Larsen, murerformand, blev ansat i 1929 og kunne fejre 25 års jubilæum i 1954.

Arnold Hansen, betonformand, fik tilnavnet Gnidehans, blev ansat i maj 1929 og kunne fejre 25 års jubilæum i 1954.



Anders Sørensen



Willy Larsen



Arnold Hansen

